

**31.12.2011 TARİHLİ  
YÖNETİM KURULU FAALİYET  
RAPORU**



**GOLDEN MEYVE SUYU VE GIDA SANAYİ  
A.Ş.**

<b>Ünvanı</b>	: Golden Meyve Suyu ve Gıda Sanayi A.Ş.
<b>Kuruluş Tarihi</b>	: 21.12.1988
<b>Ödenmiş Sermayesi</b>	: 11.000.000 TL
<b>Şirket Merkezi</b>	: Uğur Mumcu Caddesi No:10 G.O.P ÇANKAYA/ANKARA
<b>Vergi Dairesi</b>	: Seğmenler
<b>Vergi No</b>	: 396 005 5868
<b>Web Adresi</b>	: <a href="http://www.goldenmeyve.com.tr">www.goldenmeyve.com.tr</a>
<b>E-mail Adresleri</b>	: <a href="mailto:golden@goldenmeyve.com.tr">golden@goldenmeyve.com.tr</a> <a href="mailto:yatirimci@ersu.com.tr">yatirimci@ersu.com.tr</a>
<b>Telefon</b>	: +90 (312) 459 66 00
<b>Faks</b>	: +90 (312) 459 66 29

## **FAALİYET KONUSU**

Şirket 28.12.1988 yılında kurulmuş, 1989 yılında Antalya'nın Korkuteli ilçesinde ilk fabrikasını kurarak faaliyete başlamıştır. 1991 yılında Afyon Sultandağı ilçesindeki Morello tesislerini satın alıp modernize ederek üretim hacmini genişletmiştir. Fabrikalar, Türkiye'nin meyve üretimi bakımından en verimli topraklarının bulunduğu bölgelerin göbeğinde kurulmuştur. Türkiye de yetişen tüm meyve ve sebze çeşitlerini işleme kapasitesine sahip olan şirket MEYED (Meyve Suyu Endüstrisi Derneği) üyelerindedir. Akman Holding A,Ş. çatısı altında bulunan şirket meyve suyu ve püresi üretimi dışında yurt dışı şirketlere know-how hizmeti vermektedir. Ürettiği mamullerin büyük bölümünü ihraç eden şirket diğer grup şirketlerinden ERSU Meyve ve Gıda Sanayi A.Ş. ile birlikte başta İstanbul, Ankara, İzmir Antalya, Konya, Niğde Erzurum bölgelerinde oluşturduğu satış ofisleri ve web sitesi aracılığıyla yurt içinde ürünlerinin satış-pazarlama faaliyetlerini yürütmektedir.

# ÜRETİM TESİSLERİ

## 1-KORKUTELİ ÜRETİM TESİSLERİ

GOLDEN A.Ş. 1988 yılında Antalya Korkuteli'nde kurulmuş olup 1989 yılında üretime geçmiştir. 32.000 m<sup>2</sup> alanda 11.500 m<sup>2</sup> kapalı sahada hizmet vermektedir.

Günlük 300 ton elma suyu konsantresi işleme kapasitesine sahip olan GOLDEN; 2 adet aseptik karton kutu dolum, 1 adet 1lt cam şişe, 1 adet ¼ lt ve ½ lt cam şişe dolum hattı ile yılda 30 milyon litre meyve suyu dolum kapasitesi ve soğuk hava deposu ile 1200 ton kapasiteli depolama tankına sahiptir.

Golden türü elmalarının yetiştiği, çoğunlukla rekoltesi yüksek Korkuteli bölgesinde elma işlemektedir. Meyveden konsantre üretiminin yanı sıra, konsantre ve pulptan meyve suyu üretimi yapmaktadır.

GOLDEN, üretimi olan konsantreyi kendi depolama tanklarında depolayabilen sayılı tesislerdendir. Golden, aynı zamanda Türkiye'de ultrafiltrasyon teknolojisini uygulayan ilk firma olmuştur.





**Korkuteli üretim tesislerinde aşağıdaki mamuller üretilmektedir.**

**Golden Meyve Nektarları**

- Karışık Meyve Nektarı
- Nar Nektarı
- Portakal Nektarı
- Şeftali Nektarı
- Vişne Nektarı

**Golden Aromalı İçecekler**

- Kayısı Aromalı İçecek
- Portakal Aromalı İçecek
- Şeftali Aromalı İçecek
- Vişne Aromalı İçecek

**Golden Meyveli İçecek**

- Ananas

**Golden Elma Suyu Konsantresi**

**İletişim Adresi:** Sanayi Çarşısı Üzeri Korkuteli Antalya-TÜRKİYE

Tel: +90 0242 643 33 12

Fax : +90 0242 643 39 29

E-mail:golden@goldenmeyve.com.tr



## 2- MORELLO ÜRETİM TESİSLERİ

MORELLO Fabrikası, dünyaca meşhur "Morello" vişnelerinin ve diğer meyvelerin üretildiği Türkiye'de en güzel doğaya ve verimli topraklara sahip Dereçine kasabasında kurulmuştur. AKMAN HOLDİNG bünyesinde bulunan GOLDEN A.Ş., 1991 yılında tesisi 33.000 m<sup>2</sup> alanda 12.000 m<sup>2</sup> kapalı sahada, tevsî ve modernizasyon yaparak üretime sokmuştur.

MORELLO; şeftali, kayısı, vişne, üzüm, nar, elma, ayva işlemekte olup yıllık 50.000 ton meyve işleme kapasitesine sahiptir. Ayrıca, Türkiye'de ilk defa MORELLO tarafından kullanılan sıcak dolum tekniği ile 250cc, 500cc, 1000cc pet ambalajlarda üretim yapılmaktadır. MORELLO, meyve suyu hattında yıllık 15 milyon lt meyve suyu dolumu yapılabilmektedir.

Morello için doğaya saygı - meyvenin kalitesi ve özelliklerinin aynen muhafazası – hijyen, üretim ilkesidir.

Ultra-filtrasyon, Bucher pres, Bant pres, APV evaporatörler, Aseptik dolum, depolama tankları, şoklama ve 2500 ton, -18 derecede muhafaza odaları, pulp hatları ile en son teknolojiler ile donatılan tesisimizde üretilen her türlü Konsantre , Pulp ve Meyve Suları bugün dünyanın birçok ülkesine ihraç edilmekte, hem bölge insanına hem de Türkiye ekonomisine değer katmaktadır.

**İletişim Adresi:** Dereçine Beldesi Cumhuriyet Mahallesi Şose Caddesi 4/A Sultandağı Afyon-TÜRKİYE

Tel: +90 0272 696 40 75

Fax : +90 0272 696 42 55

E-mail: morello@goldenmeyve.com.tr









Morello üretim tesislerinde aşağıdaki mamuller üretilmektedir.

**Meyve Suyu**

- Nar&Çilek&Erik Nektarı
- Elma&Armut Nektarı
- Portakal Nektarı
- Ice Tea
- Limonata

**Meyve Suyu Konsantresi**

- Berrak Ürünler
  - Elma Suyu Konsantresi
  - Vişne Suyu Konsantresi
  - Üzüm Suyu Konsantresi
  - Ayva Suyu Konsantresi
  - Nar Suyu Konsantresi
- Bulanık Ürünler
  - Şeftali Suyu Konsantresi
  - Kayısı Suyu Konsantresi

## YÖNETİM KURULU

GOLDEN MEYVE SUYU VE GIDA SANAYİ A.Ş. YÖNETİM KURULU	
ALİ AKMAN	Yönetim Kurulu Başkanı
MEHMET ESKİOĞLU	Yönetim Kurulu Başkan Yardımcısı
M.HAMDİ TATAR	Üye

### **ALİ AKMAN (Yönetim Kurulu Başkanı)**

1958 yılında Ankara'da doğdu. Lise eğitimini Robert Koleji'nde tamamladı. 1980 yılında Manchester Polytechnic İş İdaresi ve İşletme bölümünden mezun oldu. 1981 yılında Almanya'da Goethe /Ulm Alman Dili ve Edebiyatı master eğitimi aldı. Aynı yıl Türkiye'ye döndü.

-1981-1982 İNGE A.Ş. de Dış İlişkiler Sorumlusu olarak çalıştı.

-1983 yılında Akman Dış Ticaret ve Müteahhitlik A.Ş. ni kurup kendine ait iş yaşamına başladı. Ağırlıklı olarak meyve suyu , meyve suyu konsantresi ve püresi ihracatına girdi.

-Türkiye'nin ilk meyve suyu tesislerinden birisi olan ERSU MEYVE VE GIDA SANAYİ A.Ş. 1984 yılında iflasın eşiğinde iken bu tesisi satın aldı. Bütün borçlarını üstlenip hisse senetlerini devraldı ve ilave yatırımlarla tesisi hem modern bir yapıya kavuşturdu hem de büyüttü.



ALİ AKMAN  
Yönetim Kurulu Başkanı

Şirketin devralınması ile meyve suyu sektöründe ilkler gerçekleşti. ERSU fabrikası TÜRKİYE'nin ilk TSE Belgesi , ilk ISO Belgesi alan nadide bir tesisi haline geldi. ERSU MEYVE VE GIDA SANAYİ A.Ş. 1999 yılında 7 trilyon cirosu ve vergi sonrası karı yaklaşık 600 milyar TL karı ile sektörün en başarılı temsilcilerinden birisi haline geldi.

AKMAN 1989 yılında Antalya/Korkuteli ilçesinde GOLDEN MEYVE SUYU VE GIDA SANAYİ A.Ş. 'ne bağlı tesislerini faaliyete geçirmiş ve 1991 yılında ise yine GOLDEN MEYVE SUYU VE GIDA SANAYİ A.Ş. 'ne bağlı Afyonkarahisar' da bulunan MORELLO MEYVE SUYU TESİSLERİ'ni kurarak büyümesini sürdürmüştür.



1994 yılında Niğde’de ERSU MEYVE VE GIDA SANAYİ A.Ş. ‘ne bağlı olarak faaliyet gösterecek olan AKSU MEYVE SUYU fabrikasını kurulmuş, 1999 yılında bu tesise Plastik Varil Üretim hattı kurularak faaliyet konusu da genişlemiştir.

GOLDEN YANTAİ, ürünleri Golden markasıyla Çin pazarında satışa sunmak ve diğer ülkelere ihracat gerçekleştirmek üzere Şubat 2004 de faaliyete geçmiştir.

**Ali AKMAN’ın Yönetim Kurulu Başkanlıklarını yürütmekte olduğu Şirketler:**

- ❖ AKMAN HOLDİNG A.Ş.
- ❖ AKMAN DIŞ TİCARET VE MÜTEAAHİTLİK A.Ş.
- ❖ ERSU MEYVE VE GIDA SANAYİ A.Ş.
- ❖ GOLDEN MEYVE SUYU VE GIDA SANAYİ A.Ş.
- ❖ AKMAN FİLM VE PRODÜKSİYON REKLAM A.Ş.
- ❖ AKMAN SAĞLIK HİZMETELERİ A.Ş.
- ❖ AKMAN OTOMOTİV VE ELEKTRONİK SANAYİ TİCARET A.Ş.
- ❖ PETROLİNE DIŞ TİCARET LTD. ŞTİ.
- ❖ AKMAN GAYRİMENKUL İŞLETME YÖN. VE TURİZM A.Ş.

#### **MEHMET ESKİOĞLU (Yönetim Kurulu Başkan Yardımcısı)**

1940 yılında Kayseri’de doğdu. Ankara Üniversitesi Dil Tarih Coğrafya Fakültesi Arkeoloji bölümünden 1964 yılında mezun oldu. Konya , Kayseri , Antalya Müze Müdürlüklerini yürüttü. İzmir’de Teos Antik kenti , Bodrum’da Miken Kubbeli Mezarları , Adizlcevez’da Urartu Uygarlığı , Ernis Nekropolü kazı çalışmalarına katıldı. Kayseri’de Garipler Kümülüsü , Edirne Enez’de Sancaktepe Tümülüsü kazılarını yönetti. Kültür Bakanlığında müfettiş , personel daire başkanlığı , Eski Eserler-Müzeler Genel Müdür yardımcılığı görevlerinde bulundu. Evli ve 2 çocuk babasıdır. Akman Holdinge bağlı diğer şirketlerin yönetim kurullarında da görev almaktadır.



Mehmet Eskioğlu  
Yönetim Kurulu Başkan Yrd.

#### **M. HAMDİ TATAR (Üye)**

01.03.1931 yılında Ordu’da doğdu. 1953 yılında Kara Harp Okulundan mezun olduktan sonra Hacettepe Üniversitesi İngiliz Dili Edebiyatı Bölümünden 1978 yılında mezun olduktan sonra aynı bölümün yüksek lisansını 1980 yılında bitirdi. Amerikan Askeri Yardım Teşkilatında görev yaptıktan sonra serbest Mütercim Tercüman olarak çalıştı. 2 çocuk babası olan M. Hamdi Tatar Ankara ‘da ikamet etmektedir.

## ŞİRKET'İN ORTAKLIK YAPISI

Şirket'in ortaklarının pay oranları ve tutarları aşağıdaki gibidir:

Ortaklar	Oranı (%)	31 Aralık 2011	Oranı (%)	31 Aralık 2010	Oranı (%)	31 Aralık 2009
Ali Akman	82,016	9.021.790	81,487	8.963.615	81,487	8.963.615
Akman Holding	17,676	1.944.410	17,676	1.944.410	17,676	1.944.410
Hamdi Tatar	0,102	11.266	0,102	11.266	0,100	11.050
Müfit Başak	0,100	11.050	0,100	11.050	0,102	11.266
Saba Akman	0,100	11.050	0,100	11.050	-	-
Mehmet Eskioğlu	0,003	217	0,003	217	0,003	217
Erdoğan Akman	0,003	217	0,003	217	0,003	217
Kemal Akman	-	-	0,529	58.175	0,529	58.175
Birsen Akman	-	-	-	-	0,100	11.050
	<b>100</b>	<b>11.000.000</b>	<b>100</b>	<b>11.000.000</b>	<b>100</b>	<b>11.000.000</b>

Şirketin sermayesi 11.000.000 TL kıymetindedir. Bu sermayenin her biri 1 TL kıymetinde olup 11.000.000 adet hisseye ayrılmıştır. Çıkarılmış sermayenin tamamı ödenmiştir.

Hisse senetlerinin dağılım şekli aşağıdaki gibidir.

A Grubu	4.501.000 Adet
B Grubu	6.499.000 Adet
Toplam	<u>11.000.000 Adet</u>

Şirketin işleri ve yönetimi genel kurul tarafından Türk Ticaret Kanunu hükümleri dairesinde hissedarlar arasında seçilecek ihtiyaca göre en az 3 en fazla 7 üyeden teşkil olunacak bir yönetim kurulu tarafından yürütülecektir. Yönetim kurulunun üye sayısına ihtiyacına yönelik olarak Genel Kurul karar verir

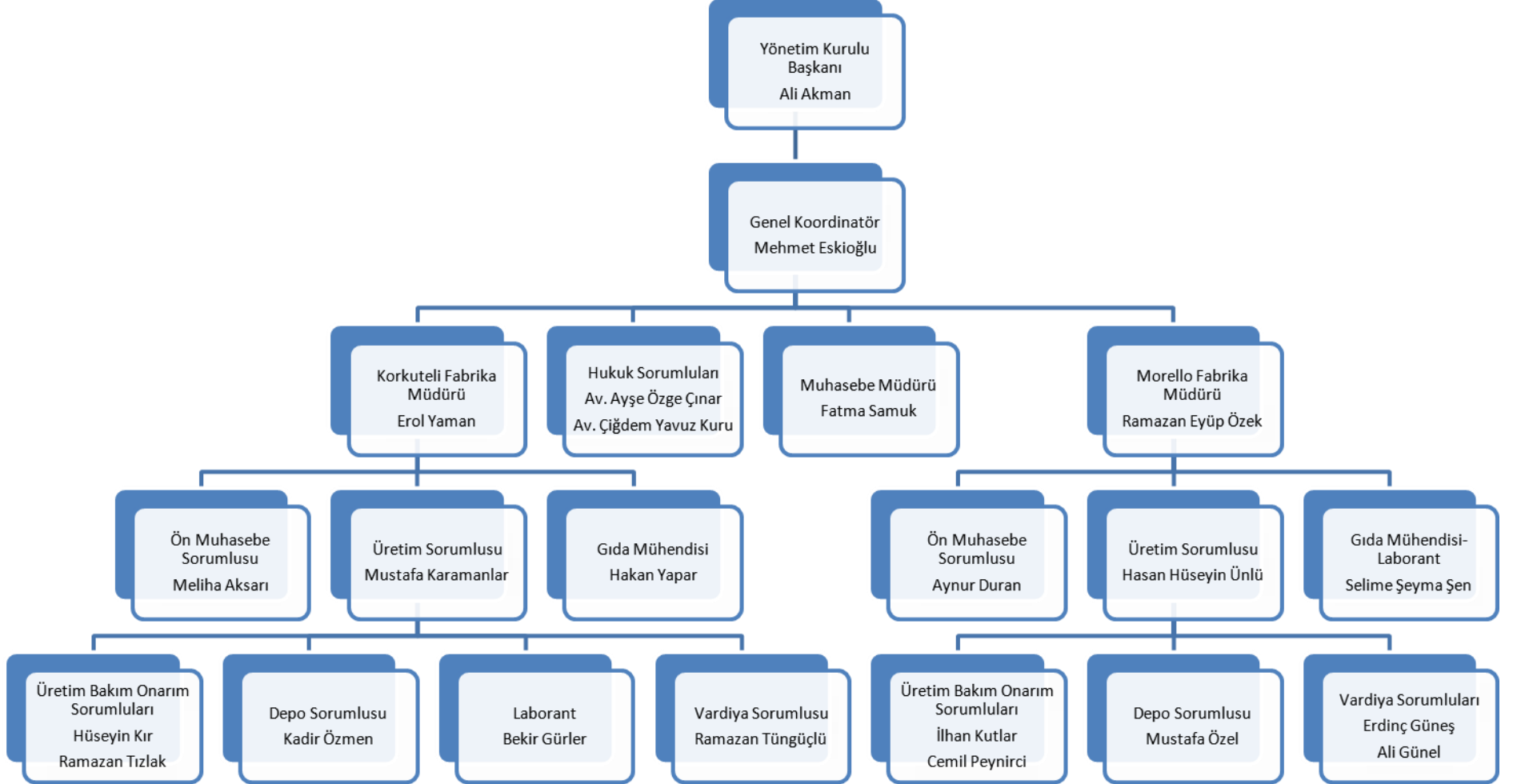


## ŞİRKET'İN FAALİYET MERKEZİ VE ÇALIŞAN SAYISI

Şirket'in merkezi Ankara'da olup, Genel Müdürlüğü, Uğur Mumcu Caddesi No:10 Gaziosmanpaşa / Ankara adresinde bulunmaktadır. Şirket'in Antalya Korkuteli'nde ve Afyon Sultandağı'nda meyve suyu / konsantresi üretim tesisleri bulunmaktadır.

31 Aralık 2011 tarihi itibarıyla Şirket'te 32 kişi çalışmaktadır. (31 Aralık 2010: 29 - 2009; 32 kişi).

## ŞİRKET'İN ORGANİZASYON YAPISI





## MEYVE SUYU SEKTÖRÜNÜN TÜRKİYE EKONOMİSİNDEKİ YERİ VE ÖNEMİ

Ülkemiz ekonomisi ve gelişimi açısından tarım ve tarıma dayalı sanayi çok büyük önem taşımaktadır. Tarım sektörünün en önemli alanlarından biri olan “meyve üretimi ve işleme sanayisinin” ülkemizde büyük bir potansiyeli olduğu bilinmekte, bu potansiyelin kullanılabilmesi için Devlet – Üretici – Sanayici – Bilim Kuruluşları iş birliği karesi oluşturulmalı ve en verimli projelerin geliştirilerek hayata geçirilmesi sağlanmalıdır.

Türkiye ürettiği 16.3 milyon ton meyve ile dünya üretiminde 6. sırada olup, dünya meyve üretiminin yaklaşık %3’ünü karşılamaktadır. Ülkemizin, meyve suyu sanayisinin işlediği başlıca meyvelerin dünya sıralamasına bakıldığında, en üst sıralarda yer aldığı görülmektedir. Türkiye, dünyada kayısı ve vişne üretiminde birinci, nar üretiminde üçüncü, elma ve domates üretiminde dördüncü ve şeftali ile üzüm üretiminde ise altıncı sırada yer almaktadır.

Türkiye meyve suyu sanayisi, ülkemizin tarıma elverişli coğrafi konumu, ihracat gücünü arttıran özel konumu, sahip olduğu iklimsel olanaklar, genç nüfusu, ekonomideki gelişmelere paralel olarak artan alım gücü, her geçen gün gelişen ve genişleyen dinamik iç pazarı açısından birçok avantaja sahiptir. Bu avantajların açtığı fırsat kapıları doğru şekilde kullanılabilirse, bu alandaki fırsat ve potansiyeller ülke ekonomisinin gelişmesine çok ciddi katkıda bulunacaktır.

Ülkemiz meyve ve meyve işleme sanayisinin önünde hem dış pazardaki hem de iç pazardaki gelişmelerden dolayı çifte fırsat bulunmaktadır. **Dış pazarlara** baktığımızda ithal girdi için yükselen bir talebin var olduğu görülmektedir. İzmir Ticaret Odası tarafından hazırlanan “Tarım AB ve Türkiye – Mevcut Durum Riskler ve Fırsatlar” raporunda da belirtildiği gibi AB ülkeleri, bütçe dağılımı konusunda birçok iç tartışma yaşamış ve 2005 yılı sonuna kadar AB Dönem Başkanlığı yapan İngiltere, bütçenin yarısının tarıma ayrılmasına karşı çıkmıştır. Bu tartışmalar sonucunda ortak tarım bütçesine ayrılan fon azalırken, bunların üzerine yaşanan ekonomik kriz de bu sürecin hızlanmasına neden olmuştur. Desteklerin geri çekilmesiyle Avrupa’da tarım ve tarıma dayalı sanayi sektöründe büyük bir ihtiyaç boşluğu ortaya çıkacaktır ve bunun etkileri de şimdiden görülmeye başlanmıştır. Dolayısıyla Türkiye’nin önüne yakın gelecekte Avrupa kaynaklı önemli ihracat fırsatları çıkacaktır.

**İç pazar** ise ekonomideki gelişmeler ve tüketim ihtiyacı artışına paralel olarak hızla genişlemektedir. Türkiye Meyve Suyu Sektörü ve meyve işleyen diğer sektörlerin (meyve-sebze şoklama, reçel, meyveli gıda ve içecekler, kurutulmuş meyve/sebze vb gibi) devam eden tüketim artışlarına bağlı önemli bir büyüme potansiyeline sahip olduğu görülmektedir.

Meyve suyu sanayisi tarafından üretilen ürünler dört ana kategoriye ayrılmaktadır: Bunlar %100 meyve suyu, meyve nektarı, meyveli ve aromalı içeceklerdir.

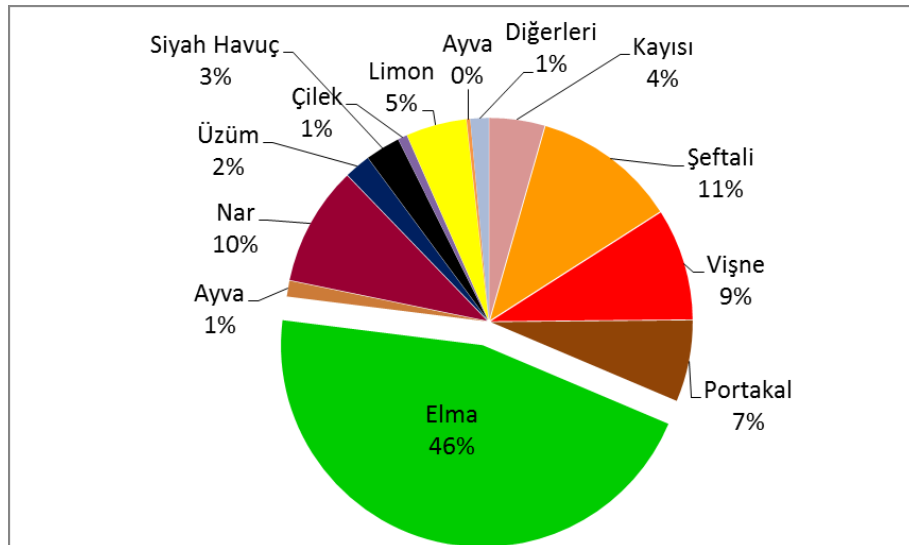
## Türkiye Meyve Suyu Sanayisinde İşlenen Meyveler

Türkiye meyve suyu sektöründe işlenen meyvelerin çeşitleri her geçen yıl artsa da sektörde en çok işlenen meyveler yerini korumaktadır. Ülkemizde meyve suyu ve benzeri ürünlere işlenen başlıca 6 meyve elma, şeftali, kayısı, vişne, portakal, nardır. Bunları son dönemde, ihracat şansı artan siyah havuç ve üzüm izlemektedir.

Sektörde işlenen meyvelerin son 5 yıllık dönemde büyüme rakamlarına bakıldığında üzüm ve nardaki artış dikkat çekmektedir. Ülkemizdeki üzüm üretiminde aynı dönemde kayda değer bir büyüme görülmemesine rağmen, sektörde işlenen üzüm payını arttırmaktadır. Üzümdeki durumdan farklı olarak, nara olan ilgi ve artan talep, nar plantasyonlarının ve dolayısıyla Türkiye nar üretiminin hızla artmasına neden olmuştur. Nar üretimindeki artışa paralel olarak, meyve suyu sanayisinde işlenen nar miktarı da her geçen yıl artmaktadır.

Meyve suyu sanayisinin işlediği diğer ana meyvelerin son beş yıllık trendlerine bakıldığında da büyüyen meyve suyu sanayisiyle beraber artmakta olduğu gözlemlenmektedir. Bunlardan işlenen şeftali miktarı bu dönemde % 45 artmış; bunu % 42 ile portakal, % 41 ile vişne ve % 33 ile elma izlemektedir. Ana meyvelerde tek istisnai durum, üretimindeki düşüşe paralel olarak meyve suyuna işlenen kayısıda artış olmamasıdır.

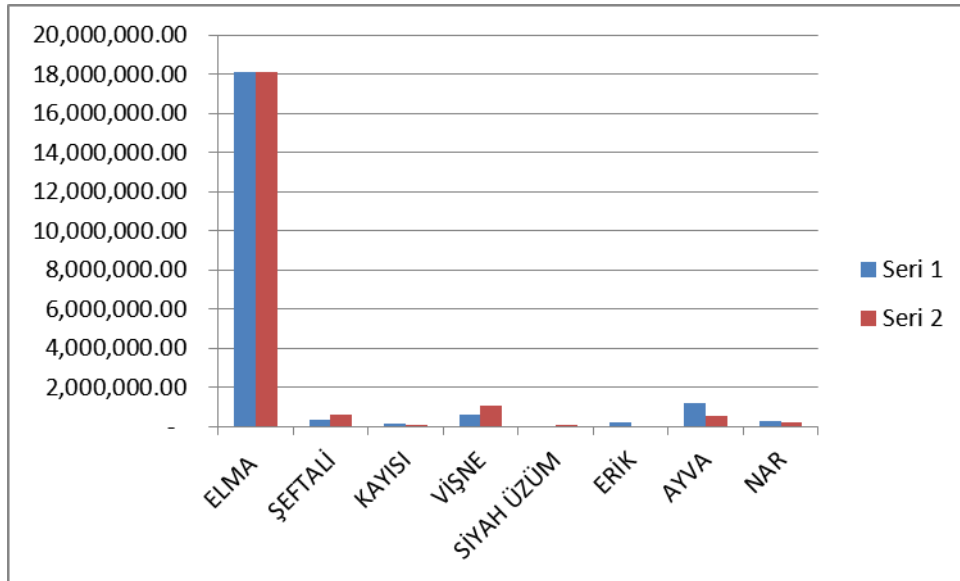
Ülkemiz meyve suyu sanayisinde işlenen meyvelerde en büyük payı yaklaşık % 46 ile elma almaktadır. İkinci sırada yer alan şeftaliyi, son dönemde hızlı bir artış göstererek payını % 10'a çıkararak nar izlemektedir. Bunların ardından ise sırasıyla vişne, portakal ve kayısı gelmektedir.



Meyve suyu üretiminde kullanılan meyvelerin oransal dağılımı (%) Grafiği

**Golden A.Ş.'nin 2010 - 2011 yılı meyve alım miktarları (Kg)**

MEYVE ÇEŞİDİ	2011 ALIMLARI (KG)	2010 ALIMLARI (KG)
ELMA	18,123,382.00	18,132,880.00
ŞEFTALİ	344,659.00	571,534.00
KAYISI	121,124.00	46,409.00
VIŞNE	625,577.00	1,075,942.50
SİYAH ÜZÜM	-	13,820.00
ERİK	204,800.00	-
AYVA	1,206,601.00	566,468.00
NAR	266,924.00	206,475.00



Golden A.Ş.'nin 2010 - 2011 yılı meyve alım miktarları (Kg) Grafiği



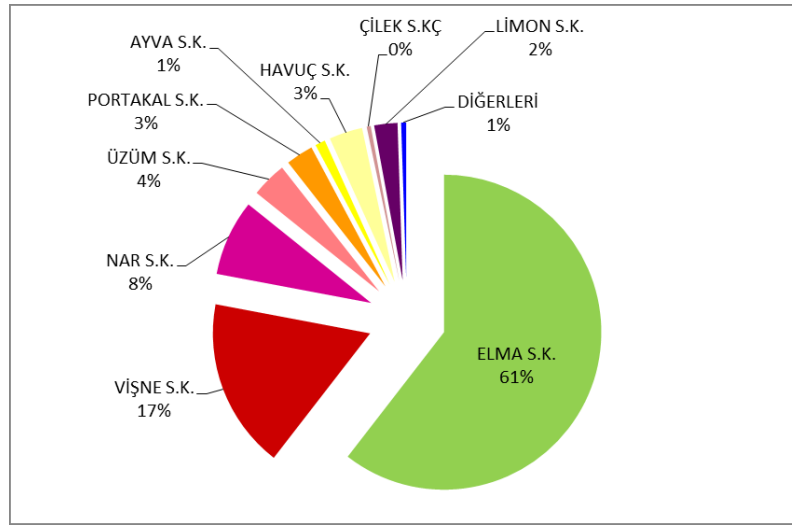
## Türkiye’de Meyve Suyu Konsantresi ve Püresi Üretimi

Bütün dünyada olduğu gibi ülkemizde de meyvelerin işlenmesiyle elde edilen meyve suyu önce konsantre ya da püre adı verilen ara mamule dönüştürülür. Dünya meyve suyu ticareti de markalı ürünler dışında genel olarak bu ara mamuller üzerinden gerçekleştirilir.

Türk Gıda kodeksi tanımlarına göre, “**Meyve Suyu Konsantresi**” bir veya daha fazla meyveden elde edilen meyve suyundan, fiziksel yollarla suyun belirli oranlarda uzaklaştırılmasıyla elde edilen ürünü; “**Meyve Püresi**” ise, suyunu uzaklaştırmadan, bütün veya kabuğu soyulmuş meyvenin yenilebilir kısmının elekten geçirilmesiyle elde edilen, fermente olmamış ancak fermente olabilen ürünü temsil etmektedir.

İç ve dış taleplere göre, üretilen meyve suyu konsantresi ve püresinin bir kısmı yurt içi tüketim için meyve suyu ve benzeri ürünlere dönüştürülürken, bir kısmı ise ihraç edilmektedir.

### Ülkemizde Üretilen meyve suyu konsantrelerinin çeşit dağılımı (%)



Türkiye’de üretilen meyve suyu konsantresi çeşitlerinde ilk sırayı büyük bir farkla elma almakta, bunu sırasıyla vişne, nar, üzüm ve portakal izlemektedir.

## Kişi başına yıllık ortalama meyve suyu ve benzeri içecek tüketimleri (litre)

### Kişi Başına Tüketim

Türkiye’de kişi başına düşen meyve suyu tüketimi her geçen yıl artıyor olsa da henüz Amerika ve AB ortalamalarıyla kıyaslandığında oldukça düşük seviyelerde seyretmektedir. 2010 yılında kişi başına düşen ortalama meyve suyu ve benzeri ürünlerin tüketim miktarı 12 litre civarına ulaşmıştır. Bunun yaklaşık 9 litresini % 100 meyve suyu ve nektarı oluşturmaktadır. Avrupa’da kişi başına düşen yıllık ortalama meyve suyu ve nektarı tüketimi 23 litre civarında olup, neredeyse ülkemizdeki tüketimin 2 katıdır. Ayrıca Avrupa’daki gelişmiş pazarlarda tüketim oranları, bu ortalamanın da oldukça üzerindedir. Örneğin Kanada’da tüketim 52 litre, Amerika’da 43 litre, Almanya’da 39 litre civarındadır. Ancak Avrupa’daki doymuş pazarın tersine, Türkiye meyve suyu pazarı hızla büyümektedir ve sağlıklı beslenme trendinin de etkisiyle, tüketim bilincindeki gelişmelere paralel olarak ülkemizdeki tüketimin de artmaya devam etmesi beklenmektedir.

	2006	2007	2008	2009	2010	5 yıllık % değişim	Önceki yıla göre % değişim
Meyve Suyu	0,6	0,9	0,7	0,6	0,7	22,1	26,6
Meyve Nektarı	5,4	7,1	7,2	7,4	7,6	41,0	3,4
Meyveli + Aromalı İçecek	2,0	2,0	2,9	3,3	3,8	89,5	14,2
TOPLAM	8,0	10,1	10,9	11,3	12,1	51,7	7,8

### İhracat

Meyve suları daha çok, paketlenme ve nakliye aşamasındaki avantajları nedeniyle konsantre olarak ihraç edilmektedir. Türkiye’nin meyve suyu ihracatı 1970 yılında 6 ton gibi sembolik bir miktarla başlamış, gelişen meyve suyu pazarıyla beraber 2000’li yılların başından 2008 yılına kadar olan dönemde değer olarak istikrarlı büyümesini sürdürerek 160 Milyon Dolar’a ulaşmıştır. 2008 yılında Dünya’da yaşanan ekonomik krizin başta Avrupa pazarlarındaki talebi azaltması ve ülke içindeki üreticilerin de krizden etkilenmesi sonucunda, 2008 ve 2009 yıllarındaki ihracatımızda düşüş olarak %20’lik bir daralma meydana gelmiştir. Bu durgun dönemi yatırımlar ile değerlendiren meyve suyu sanayisi, global krizin olumsuz etkilerinin de silinmeye başlamasıyla 2010 yılında yaklaşık %75 oranında bir sıçrayış yaparak, bu zamana kadarki en yüksek değer olan 183 Milyon Dolarlık ihracat gerçekleştirmiştir.

Dünya meyve suyu ticaretindeki en büyük payı her zaman portakal ve elma suyu almaktadır. Ülkemizin meyve suyu ve konsantresi ihracatında da en önemli kalem elma suyudur. Elma suyu ihracatı miktar olarak toplam ihracatımızın % 56’sını, değer olarak ise % 48’ini oluşturmaktadır. Meyve suyu ihracatında elma suyunu, içinde vişne, kayısı, şeftali gibi kalemlerin de bulunduğu “diğer meyve ve sebze suları” takip etmektedir. Bu iki kalemin toplam ihracata etkisi miktar olarak % 82, değer olarak ise % 91’dir.

Türkiye meyve suyu sanayisi 2000’li yılların başından bu yana istikrarlı büyümesini korumaktadır. Ülkemiz meyve suyu sanayisi küresel krizin yaşandığı 2008 yılına kadar yıllık ortalama % 15 – 20 gibi dikkat çekici büyüme oranlarıyla ilerlemiştir. Ekonomik krizin etkisiyle 2008 ve 2009 yıllarında bir yavaşlama yaşansa da meyve suyu sanayisi büyümesini

sürdürmüştür. Ekonomik krizin etkilerinin silinmeye başladığı 2010 ve 2011 yıllarına gelindiğinde ise büyüme hızı tekrar artış eğilimine dönmüştür.

***Her içeceğin içindeki meyve oranı farklıdır. İçindeki meyve oranına göre içecekler aşağıdaki gibi sınıflandırılmaktadır.***



Amerika ve AB'de olduğu gibi, ülkemizde de meyve suyu ve benzeri ürünler, Türk Gıda Kodeksi gereğince içerdikleri meyve oranına göre 4 ana kategoriye ayrılmaktadır. Bunlardan ilki tamamen meyveden dönüşen ve meyve oranı %100 olan meyve suyudur. İkinci kategori ise, minimum meyve oranı üretildiği meyveye göre değişen ve yasal olarak belirlenmiş olan meyve nektarıdır. Limon, vişne gibi tatları çok ekşi olan ya da şeftali kayısı gibi çok yoğun kıvamlı olan bazı meyveleri, %100 meyve suyu olarak tüketmek uygun değildir. Bu nedenle bu meyvelerin suları belirli bir miktar suyla seyreltilir ve tat dengesini korumak için şeker ilave edilir. Bu kategori meyve nektarı olarak isimlendirilmekte olup, nektarlara eklenmesine izin verilen şeker miktarı ve minimum meyve oranı yasal olarak Türk Gıda Kodeksince belirlenmiştir. Meyve suyu ve meyve nektarına koruyucu katkı maddesi eklenmesine yasal olarak izin verilmemekte, gelişen teknoloji sonucunda da buna gerek duyulmamaktadır. Diğer iki kategori meyve oranı % 10 – 24 arasında değişen meyveli içecek ve % 0 – 9 arasında değişen aromalı içeceklerdir.



## MEYVE SUYU- KONSANTRE SEKTÖRÜNÜN SWOT ANALİZİ

Meyve Suyu Sanayisinin SWOT analizinin en doğru şekilde yorumlanabilmesi için, meyve işleme sanayisini doğrudan etkileyen Türkiye Tarım Sanayisi ile tüketici ürünlerini baz alan meyve suyu pazarını ayrı ayrı analiz etmek faydalı olacaktır.

### Türkiye Meyve İşleme Sanayinin SWOT Analizi

#### Güçlü Yönler

- ✚ Tarımsal üretim için uygun ekolojik koşullar ve iklim
- ✚ Yetiştirilen birçok meyvenin ana vatanı konumunda olunması
- ✚ Tarım sektöründeki yatırımlar için sağlanan devlet destekleri
- ✚ Türkiye'nin tarımsal üretimde komşularına göre daha gelişmiş olmasının önemli ihracat fırsatları sunması
- ✚ Türkiye'nin nüfus büyüklüğü ve tarımsal gücü nedeniyle içinde bulunduğu bölgede artan önemi
- ✚ Son zamanlarda Türk tarımına Orta Doğu ve diğer yatırımcılar tarafından artan oranda ilgi gösterilmesi
- ✚ İlerleyen otomasyona bağlı olarak üretim verimliliğinde görülen artış
- ✚ Ekilebilir tarım alanları

#### Zayıf Yönler

- ✚ Mevcut "meyve bahçeciliğinin" dağınık ve küçük parsellerden oluşan yapısı nedeni ile meyve suyu endüstrisinin hammaddesi olan meyve temininde yaşanan sorunlar
- ✚ Üretimdeki verimliliği arttıracak olan makineli tarımın küçük çaplı çiftlikler için yüksek maliyet yaratması
- ✚ Sanayiye uygun meyve çeşitlerinin belirlenmemiş ve sanayiye yönelik meyve üretiminin yapılmıyor olması
- ✚ Meyve temini organizasyonunun "tüccar" diye adlandırılan aracılar tarafından yapılıyor olmasının, üretici ve çiftçinin kar oranlarını rekabet yeteneklerini düşürmesi ve verimliliği azaltması
- ✚ Tarımsal üretimin "geçimlik" yapısından sıyrılıp "ticari" yapıya dönüşmemesi

#### Tehditler

- ✚ Kuraklık, sel, don vb. gibi önceden tahmin edilemeyen hava koşullarının meyve üretiminde dalgalanmalara neden olması
- ✚ Tarımsal sübvansiyonların kısılması için devlete yapılan baskı

#### Fırsatlar

- ✚ Türkiye'nin stratejik coğrafi konumunun ticaret için önemli fırsatlar sunması
- ✚ İşçilik ücretlerinin rekabetçi oluşu
- ✚ Organik tarımda, sağlık konusunda artan bilince bağlı olarak görülen gelişmeler

- ✚ Avrupa ülkelerinde tarıma ayrılan sübvansiyonlardaki düşüş nedeniyle ortaya çıkan tedarikçi arayışı
- ✚ GAP, Deveci Havzası gibi tarımsal projeler

## Türkiye Meyve Suyu Pazarının SWOT Analizi

### Güçlü Yönler

- ✚ Genç ve büyüyen nüfusun hem üretim hem de tüketim artışına olumlu etkisi
- ✚ Mevcut meyve çeşitliliğinin ortaya çıkardığı ihracat fırsatlarına sahip olunması
- ✚ Gelişen bir ülke olarak, tüketici harcamalarını da pozitif yönde etkileyecek olan kişi başı GSYİH'da gelecek yıllarda beklenen artış
- ✚ Sağlıklı beslenme trendinin meyve suyu tüketimine olan olumlu etkisi

### Zayıf Yönler

- ✚ Küresel ekonomik krizden etkilenen değişken ekonomik ortamın, tüketici harcamaları üzerindeki olası olumsuz etkisi
- ✚ Meyve suyu ve benzeri ürün kategorilerinin ne olduğunun ve aralarındaki farkların bilinmemesi
- ✚ Meyve suyuna karşı oluşmuş olan yanlış ön yargılar

### 2.1.3. Tehditler

- ✚ Tarımdaki istikrarsız mevzuat ortamının meyve suyu sanayisi üzerindeki olumsuz etkisi
- ✚ Yüksek enerji ve diğer girdi giderlerinin meyve suyu üreticilerinin performansını olumsuz etkilemesi
- ✚ Dünyada düşük fiyatla üretilebilen meyve suyu ve konsantrelerinin, yerel üreticilerin rekabet gücünü azaltması

### 2.1.4. Fırsatlar

- ✚ İlgi düzeyi yüksek genç nüfusun yeni marka ve ürünlere açık olması
- ✚ Turizm sektöründeki büyümenin içecek sektöründeki tüketimi de arttırması
- ✚ Meyve suyu pazarının henüz olgunluğa ulaşmaması nedeniyle büyümenin önünde önemli bir fırsat olması
- ✚ Çalışan kadın sayısındaki artışın, tüketime hazır içeceklere olan talebi arttırması
- ✚ Tüketici bilincindeki artışın, meyve suyu gibi sağlıklı ürünlere olan ilgiyi arttırması

## **FAALİYETLERLE İLGİLİ ÖNGÖRÜLEBİLİR RİSKLER:**

Şirketin ana faaliyet konusunun büyük kısmını meyve konsantresi üretimi oluşturmaktadır. Meyve sezonunda kapasite kullanımını; hem meyve rekoltesi , gerek ülkemiz gerekse dünya piyasasındaki meyve fiyatı , hem de konsantre fiyatı belirleyici unsur olmaktadır. Meyve rekoltesinin yüksek olması arz-talep dengesi açısından fiyat seviyesinin daha düşük olmasına sebep olmakta sektör açısından üretim maliyetlerini düşürücü etki yapmaktadır.

Şirket üretim planlaması yaparken hem ülkemizdeki hem de diğer ülkelerdeki sanayi tipi meyve rekoltesi , meyve fiyatları , konsantre stokları , konsantreye talep gibi unsurları dikkate almaktadır.

Şirketimiz hem domates sezonunda muhtemel meyve arzındaki düşüklüğe tedbir olarak hem de Konya ve çevresinde sanayi tipi tarımsal faaliyetlerin yaygınlaşması , sanayiye katılımının sağlanması açısından sözleşmeli domates ekimi yaptırmaktadır.

Tarımda her ne kadar modern yöntemler kullanılarak üretim yapılırsa da iklim şartları , küresel ısınma gibi sebeplerden dolayı meyve üretim miktarı azalabilmekte ; bu da meyve fiyatlarının yükselmesine sebep olmaktadır. Meyve konsantresi ve domates salçasında ana girdi meyve olduğu için fiyatlardaki yükselmeler maliyetleri direkt etkilemektedir.

Raporumuzun **Türkiye Meyve İşleme Sanayinin SWOT Analizinde** de değinildiği üzere ülkemizin rakip ülkelere göre güçlü yönleri zayıf yönlerinden daha fazladır.

Sanayi tipi meyve üretimi ve meyve suyu sanayisinde devlet teşviklerine ihtiyaç vardır. Ülkemiz tarım ülkesi olmasına rağmen sanayi tipi meyve üretimi istenen seviyede değildir.

Şirketimizin rakip şirketlere göre birçok avantajı vardır. Meyve işleme tesislerinin meyve üretim sahalarına yakın olması özellikle nakliye maliyeti açısından büyük fayda sağlamaktadır. Ayrıca hem Şirketin fabrikalarının hem de grup Şirket Golden Meyve Suyu ve Gıda Sanayi A.Ş. fabrikalarının Niğde , Konya , Antalya , Afyonkarahisar'da kurulu olmaları ve faaliyet göstermelerinden dolayı daha geniş bir coğrafyadan çok daha rahat ve uygun tedarik şartları ile meyve alınmasına imkan sağlamaktadır.



## GOLDEN MEYVE SUYU VE GIDA SANAYİ A.Ş. İHRACAT ANALİZLERİ ve SEKTÖR İÇİNDEKİ KONUMU

GOLDEN Meyve Suyu ve Gıda Sanayi A.Ş. ihracatının büyük bölümü ABD, Kanada, Avrupa ve Yeni Zellanda'ya yapılmaktadır.

Yıllara göre ihracatı yapılan ürünlerin dağılımı aşağıdadır.

	NEKTAR	MEYVE SUYU	PULP	KONSANTRE
2007	1.00%	15.00%	2.00%	82.00%
2008	5.00%	45.00%	2.00%	42.00%
2009	1.00%	14.00%	3.00%	82.00%
2010	6.00%	14.00%	4.00%	76.00%
2011	1,79%	0.21%	0%	98.00%

Akman Dış Ticaret ve Müteahhitlik A.Ş. aracılığıyla yapılan ihraç edilen ürünlerin ihraç edildiği firma ve ülkeleri aşağıda sıralanmıştır.

SIRA NO	MÜŞTERİ ADI	ÜLKESİ	2011 SATIŞ TUTARI (TL)
1	AL AJDAR LI ISTIRAD EL MUAD GIZAIYE	LİBYA	43,559.80
2	ALSHAREKA ALDAWLIA LELTAWKILAT ALMELAHIA	LİBYA	12,617.90
3	DÖHLER HOLLAND BV	HOLLANDA	372,812.03
4	DÖHLER NEUENKIRCHEN GMBH	ALMANYA	5,787,521.86
5	EL BIFI	LİBYA	43,559.80
6	NAR SUPERMARKET GMBH	ALMANYA	2,360.94
7	PRODALIM B.V.	İSRAİL	3,931,130.85
8	SALEM MOHAMMAD AL HAMROUSH	LİBYA	24,589.88
9	TOLGA FOOD AB	İSVEÇ	21,679.82
10	ALI MOHAMED ESHTAWE	LİBYA	20,611.70
11	VG.LTD.	GÜRCİSTAN	18,396.70

Golden Meyve Suyu ve Gıda Sanayi A.Ş. elma konsantresi üretimi bakımından Türkiye'nin en büyük kapasitesine sahip meyve suyu şirketi olup toplamda 1.200 ton kapasiteli depolama tanklarına sahip Türkiye'deki tek şirkettir. Antalya Korkuteli fabrikasının bulunduğu bölge Türkiye'nin en kaliteli Golden Elma türünün yetiştiği bölge olup yıllık 400.000 ton üretim kapasitesine sahiptir.

### TÜRKİYE MEYVE SUYU PAZARI

Türkiye meyve ve sebze üretiminde sahip olduğu ekolojik şartlar nedeniyle son derece şanslı bir coğrafyaya sahiptir. Gerek yetiştirilen meyve ve sebze türleri gerek yetiştirilen meyve ve sebze ürünlerinin kalitesi Türkiye'nin bu alanda lider ülkelere birisi olmasına olanak sağlamaktadır.

Türkiye nin yıllık meyve ve sebze üretimi dünya üretiminin önemli bölümünü teşkil etmektedir. Geçtiğimiz 30 yıllık dönemde dünya meyve tüketimi şablonunda önemli değişiklikler olmuştur. İşlenmiş ürün tüketimi geliştirilen ürün kalitesi ve yılın tüm aylarında ulaşılabilir olması nedenleriyle taze meyve tüketimi azalmıştır.

Türk meyve suyu sanayisi 1960 lı yılların sonunda faaliyetlerine başlamıştır. Modern üretim tesisleri, yapılan yeni yatırımlar ve ulaşımı kolay bol ürün Türk meyve suyu sanayisinin kısa sürede gelişmesine yardımcı olmuştur. Meyve suyu ve konsantre üretimi kademeli olarak yıldan yıla

gelişmiştir. Türkiye de meyve suyu pazarının liderliğini elma suyu yapmaktadır. Elma suyunu vişne suyu takip etmektedir. Elma suyu 2009 yılında üretilen 2.500 k ton ile üzüm suyundan sonra Türkiye de en çok üretilen ikinci ürün olmuştur. Elma suyu üretiminde Türkiye Çin, ABD ve İran'dan sonra 4. Büyük üreticidir.

Türkiye 800 k ton kayısı üretimi ile liderliği üstlendiği bu ürün gamında İran, İtalya, Pakistan ve Fransa tarafından izlenmektedir.

Şeftali üretiminde 550 k ton ile Şili, İtalya, İspanya, ABD ve Yunanistan dan sonra 6. Büyük üreticidir.

Vişne üretimi stratejik bir öneme sahip olup 180 k ton üretim ile Türkiye Rusya'nın ardından 2. Büyük vişne üreticisidir. Türkiye'yi Ukrayna, ABD ve Polonya tarafından izlenmektedir.

Portakal üretim prosesi bakımından uygun bir meyve olmadığından geniş bir sanayi alanı bulunmamaktadır.

Üzüm üretiminde 2009 da ürettiği 3.500 k ton ile İtalya, Fransa, Çin, ABD ve İspanyanın ardından 6. büyük üretici Türkiye'dir.

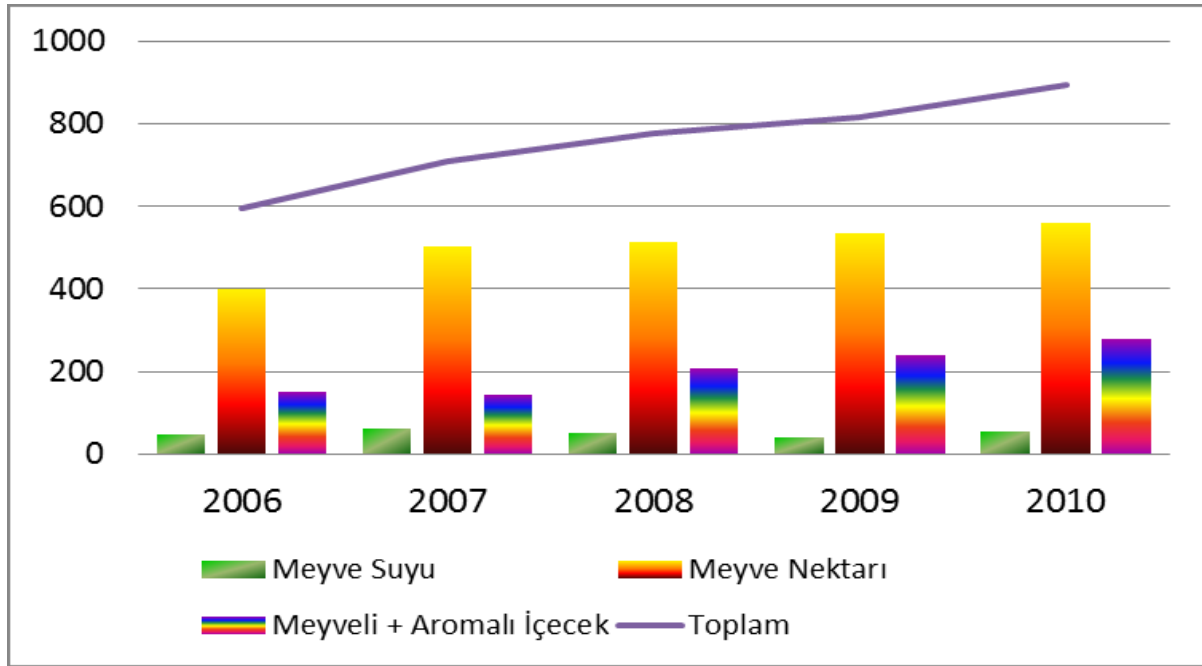
Nar üretiminin yaklaşık 130 k ton olarak gerçekleştiği Türkiye de çok büyük bir öneme sahiptir. Narın son 10 yılda dünyada artan popülaritesi bu meyvenin önemini arttırmaktadır.

2000 yılından bugüne kadar Türkiye meyve üretimi toplamda 2,8 kat büyümüştür.

Meyve suyu pazarı temelde 4 ana kategoride değerlendirilmektedir. %100 meyve suyu, Nektar, Meyve suyu ve Aromatik içecek. 2008 yılında iç Pazar ve dış pazarda üretimi 821,6 milyon litreye ulaşmıştır. Bu üretimin yaklaşık %64 ü nektar, %22 si aromatik içecek, %9 u %100 meyve suyu ve %5 i meyve suyu üretiminden oluşmuştur. 2000 yılından bu yana Türkiye meyve suyu toplam üretimi her yıl %9,8 oranında artmıştır.

	2006	2007	2008	2009	2010	5 yıllık % Değişim	Önceki Yıla Göre % Değişim
Meyve suyu	46,6	62,6	52,8	42,0	54,0	15,9	28,6
Meyve Nektarı	399,5	502,3	513,8	534,4	561,1	40,4	5,0
Meyveli + Aromalı İçecek	150,2	144,7	209,4	279,3	279,3	86,0	16,0
TOPLAM	596,3	709,6	776,0	817,2	894,4	50,0	9,5

Kaynak: MEYED 2011 Raporu



2006-2010 yılları arasında Türkiye’de tüketilen meyve suyu ve benzeri ürünler grafiği

Kaynak: MEYED 2011 Raporu

## TÜRKİYE MEYVE SUYU İHRACATI

Türkiye’deki çok çeşitli ve bol ürüne ulaşım imkanlarının fazla olması ihracat yapan firmaların kuruluşuna olanak sağlamıştır. Meyve suyu ve konsantre ihracatı geçtiğimiz 40 yıl boyunca sürekli artmış ve 2009 yılında yaklaşık 73 k tona ulaşmıştır. Bu ihracatın büyük bölümünü elma ve narenciye (çoğunlukla portakal) oluşturmaktadır.

2008 yılında ihraç edilen meyvelerden vişne, şeftali, kayısı, armut ve diğer tropikal meyvelerin ihracattaki payı toplamda %54 iken elma ihracatı tek başına %34 paya ulaşmıştır.

Narenciye ihracatında 2009 yılında en büyük payı 2,4 milyon USD ile portakal almıştır. Diğer önemli paya ise elma, armut vb gibi meyvelerin karıştırılarak üretildiği karışık meyve suları 4,9 milyon USD sahiptir. İhracat içinde çok büyük paya sahip olmasalar da üzüm suyu, domates suyu, limon suyu gibi ürünler gelecek için büyük umut vaat etmektedirler.

Türkiye’nin en çok meyve suyu ihracatı yaptığı ülkelerin başında 16 milyon USD ile Almanya gelmektedir. Ayrıca yine 2009 yılı verilerine göre Hollanda, ABD, İngiltere, İtalya ve Japonya diğer önemli ihraç ülkeleridir.

2008 yılında toplam meyve suyu tüketimi 776 milyon litreye ulaşmış olup bu rakam 2000 yılıyla karşılaştırıldığında % 164 artış manasına gelmektedir. Türkiye’deki tüketimin büyük bölümü %66,2 ile meyve nektarından oluşmaktadır. Aromatik içecekler ve meyve suyu %22,3 ve %6,8 ile nektarı izlemekte olup en düşük payı %4,7 ile %100 meyve suları almaktadır.

2008 yılında tüketimdeki en büyük artış %49,8 ile meyve suyunda gerçekleşmiş, aromatik içeceklerdeki tüketim artışı ise %43,7 olmuştur. Bunun aksine ekonomik yavaşlama nedeniyle % 100 meyve sularında tüketimde %15,7 oranında azalma olmuştur. Nektar ise tüketimdeki büyümesini %2,3 ile sürdürmüştür.

2008 yılına göre Türkiye de kişi başına meyve suyu tüketimi 10,83 litre olarak gerçekleşmiştir. Bunun 7,2 litresini nektar, 0,73 litresini %100 meyve suyu 2,4 litresini aromatik içecekler 0,51 litresini de meyve suyu oluşturmuştur.

Türkiye'deki meyve suyu tüketimin türü de değişmektedir. 2008 yılında elma % 60,5 ile en çok üretilen meyve suyu türü olmuştur. %100 meyve suyu %24,76 ile portakal suyu ise %16,45 ile elmayı takip etmiştir.

Türkiye'deki tüketiciler nektar tüketiminde ise en çok %36,5 ile şeftaliyi tercih etmektedirler. Şeftaliyi %23,53 ile vişne ve %16,9 ile karışık nektar takip etmektedir.

## AVRUPA BİRLİĞİNDEKİ MEYVE SUYU VE NEKTAR TÜKETİMİNE BAKIŞ

Toplam 27 ülkeden oluşan Avrupa Birliği, dünyadaki en büyük meyve suyu ve nektar pazarıdır. Ayrıca Kuzey Amerika'dan sonra kişi başına meyve suyu ve nektar tüketimi bakımından 2 büyük pazarıdır.

2009 yılında kötü ekonomik şartları yüzünden toplam meyve suyu ve nektar tüketiminde %1,2 oranında azalma gerçekleşmiştir.

AB de meyve suyu ve nektar talebi bakımından liderliği %28 gibi bir oran ve açık arayla Almanya çekmektedir. Almanya'yı Fransa, İngiltere, İspanya ve Polonya takip etmektedir.

Portakal en çok tercih edilen nektardır.

Meyve suyu ve nektar kombine edildiğinde ambalajlama bakımından karton kutu %60 lık oranla diğerlerini domine etmektedir.

Resesyon yaşanan dönemde tüketiciler en çok düşük maliyeti tercih etmişlerdir.

2009 yılında toplam kazanç bakımından AB pazarının %52 sini büyük markalar ellerinde bulundurmışlardır

### SON 1 YILDA GRUP İÇİ ŞİRKET VE DİĞER İLİŞKİLİ KİŞİLERLE GERÇEKLEŞEN TİCARİ / TİCARİ OLMAYAN İŞLEMLERİN KALEMLER İTİBARIYLA DAĞILIMI

<b>MAMÜL SATIŞLARI</b>	<b>01.01.2011/31.12.2011</b>
ERSU MEYVE SUYU VE GIDA SAN.A.Ş.	2,240,759.08
AKMAN DIŞ TIC.VE MÜT.A.Ş.	16,257,898.75
MEDART SAĞLIK HİZMETLERİ A.Ş.	7,061.21
<b>YARDIMCI MALZEME SATIŞLARI</b>	
ERSU MEYVE SUYU VE GIDA SAN.A.Ş.	14,860.38
<b>FASON ÜRÜN SATIŞLAR</b>	
ERSU MEYVE SUYU VE GIDA SAN.A.Ş.	332,374.88
<b>MAKİNA KİRA GELİRLERİ</b>	
ERSU MEYVE SUYU VE GIDA SAN.A.Ş.	77,523.30
<b>DANIŞMANLIK GELİRLERİ</b>	
AKMAN DIŞ TIC.VE MÜT.A.Ş.	64,900.00
<b>NAKLİYE DEPOLAMA YÜKLEME BOŞALTMA GELİRLERİ</b>	
AKMAN DIŞ TIC.VE MÜT.A.Ş.	820,902.40

<b>SATIŞ PRİMLERİ</b>	
AKMAN DIŞ TİC.VE MÜT.A.Ş.	740,931.42
<b>TİCARİ OLMAYAN ALIMLAR</b>	
ALİ AKMAN	1,088,957.40
AKMAN HOLDİNG A.Ş.	1,049.91
<b>TİCARİ İŞLEMLER İÇİN ALIMLAR</b>	
ALİ AKMAN	425,601.66
AKMAN OTOMOTİV A.Ş.	396.90
AKMAN FİLM A.Ş.	115.00
AKMAN HOLDİNG A.Ş.	115.00
AKMAN GAYRİMENKUL A.Ş.	1,974.30
AKMAN SAĞLIK HİZMETLERİ A.Ş.	115.00

<b>TİCARİ MAL ALIMLARI</b>	<b>01.01.2011/31.12.2011</b>
ERSU MEYVE SUYU VE GIDA SAN.A.Ş.	2,312,912.21
<b>YARDIMCI MALZEME ALIMLARI</b>	
ERSU MEYVE SUYU VE GIDA SAN.A.Ş.	198,216.87
<b>MAL İADELERİ</b>	
ERSU MEYVE SUYU VE GIDA SAN.A.Ş.	31,290.07
<b>MAKİNA, CİHAZ, DEMİRBAŞ ALIMI</b>	
ERSU MEYVE SUYU VE GIDA SAN.A.Ş.	23,526.13
AKMAN DIŞ TİC.VE MÜT.A.Ş.	2,500.00
<b>KİRA GİDERİ</b>	
ERSU MEYVE SUYU VE GIDA SAN.A.Ş.	10,325.00
<b>ELEKTRİK SU DOĞAL GAZ YANSITMA GİDERLERİ</b>	
ERSU MEYVE SUYU VE GIDA SAN.A.Ş.	2,671.29
<b>EĞİTİM ORGANİZASYON SEMİNER GİDERLERİ</b>	
AKMAN DIŞ TİC.VE MÜT.A.Ş.	108,265.67
<b>TİCARİ İŞLEMLERDEN DOĞAN ÖDEMELER</b>	
ALİ AKMAN	5,782,127.28
AKMAN HOLDİNG A.Ş.	213.85
AKMAN GAYRİMENKUL A.Ş.	400.56
<b>TASFİYE EDİLEN BAĞLI ORTAKLIK SERMAYE GERİ ÖDEMESİ</b>	
ALİ AKMAN	1,162,131.18



<b>TİCARİ OLMAYAN İŞLEMELERDEN DOĞAN ÖDEMELER</b>	
AKMAN HOLDİNG A.Ş.	12,650.20

## **FİNANSAL DURUMA VE FAALİYET SONUÇLARINA İLİŞKİN YÖNETİMİN ANALİZ VE DEĞERLENDİRMESİ**

Şirketimizin 2011 yılı faaliyet sonuçlarına bakıldığında bir önceki yıla öre daha verimli , etkin , hem üretim hem de pazarlama olarak iyi bir yıl geçirildiği söylenebilir. 2012 yılında fabrikalarımızda makine-techizat modernizasyonu için yatırım planlanmıştır. Bu yatırımlar için firmalarla görüşmeler yapılmış olup , yatırımların yıl içinde sonuçlanması planlanmaktadır.

## **İÇ KONTROL SİSTEMİ VE SİSTEMİN SAĞLIKLI İŞLEYİP İŞLEMEDİĞİ HAKKINDA YÖNETİM KURULU BEYANI**

Şirketin iç kontrol sistemi kurulmuş olup , iç denetçimiz hem genel tarama ve kontrol hem de lokal denetim çalışması yaparak sistemdeki oluşabilecek aksaklıkları engellemektedir. Hammadde , yardımcı malzeme , ambalaj malzemesi , işletme malzemesi ihtiyacı Şirketin ilgili birimi tarafından tespit edilip, satın alma sorumlusuna iletilmekte ; satın alma sorumlusu stoklar ve planlanan üretimi de kontrol ederek ihtiyacın varlığını ve temin süresini teyit etmektedir. Sonrasında piyasa araştırma (*hem fiyat hem kalite hem de vade açısından*) çalışması yapıp; sipariş formunu oluşturup üst yönetime ve Şirketin danışmanına onay için göndermektedir. Onay geldikten sonra sipariş tedarikçi firmaya gönderilmekte , gelen madde ve malzemeler hem kalite kontrol birimi , hem satın alma departmanı hem de depo departmanı tarafından kontrol edilmektedir. Kalite ve miktar açısından kontrolü yapılan ürünler depolarımıza istiflenmekte ; mal ile gelen sevk evrakları , faturası , depo teslim fişi varsa kantar fişleri de eklenerek Muhasebe ön kontrol birimine gönderilmektedir. Burada düzenlenen faturanın miktarı , birim fiyatı , vadesi , döviz endeksli alınmışsa kullanılan kur kontrolü yapıp imza için Muhasebe Müdürlüğüne iletilmektedir. Muhasebe Müdürlüğü tarafından yapılan kontrolden sonra ödeme planına alınmadan İşletme Müdürü tarafından da kontrole edilmektedir. Bu kontrolden sonra faturalar ekli evrakları ile finans departmanına iletilmekte , ödeme planına alındıktan sonra muhasebe müdürlüğü evrak kayıt bölümüne gönderilmektedir. Ödeme planına alınmış olan faturalar haftalık olarak (vadesi gelen) tekrar bir kontrole tabi tutulup günlük ödeme planına dahil edilmektedir.

Şirket iç denetçisi çalışma programı dahilinde fiziki sayım yaparak fiili durumla kaydi durumun kontrolünü yapmaktadır.

## **RASYOLAR**

### **LİKİDİTE RASYOLARI**

#### **Cari Rasyo = Toplam Dönen Varlıklar / Toplam Kısa Vadeli Borçlar**

2011 yılı Cari Rasyo = 1,77

2010 yılı Cari Rasyo = 1,43

Cari rasyo, bir birimlik kısa vadeli borcun, kaç birimlik döner varlıkla karşılandığını göstermesi açısından banka ve diğer kredi kurumları için de hayati öneme sahiptir. Bu oranın genel olarak 2:1 olmasının yeterli olduğu kabul edilmektedir.

#### **Asit Test (Çabuk) Rasyo = Toplam Döner Varlıklar -Stoklar / Toplam Kısa Vadeli Borçlar**

2011 yılı Asit Test Rasyosu = 0,44

2010 yılı Asit Test Rasyosu = 0,41

#### **Net İşletme Sermayesi = Döner Varlıklar – Kısa Vadeli Borçlar**

2011 yılı Net İşletme Sermayesi: 6.531.063,31 TL

2010 yılı Net İşletme Sermayesi: 4.308.814,32 TL

### **KALDIRAÇ RASYOLARI**

Kaldıraç rasyoları, işletmenin hangi ölçüde borca dayandığını ölçmektedir. Diğer bütün veriler eşit iken, yüksek bir kaldıraç rasyosu, daha riskli bir işletmeyi ifade eder. Çünkü işletmenin kazançları dalgalı olsa bile borç ödemeleri sabittir. Sonuç olarak, nakit akımı aşırı bir şekilde azalır, işletme borçlarını ödeyemez ve teknik anlamda güçlüğü düşer.

#### **Toplam Borçlar/Özsermaye Rasyosu**

2011 yılı için: 0,94

2010 yılı için: 1,11

Finansal riskin göstergesi olan bu oran, finansal yapı içinde işletme borçlarının öz kaynağa oranla ağırlığını yansıtmaktadır. Bu oranın yüksek olması işletme açısından risk oluşturmaktadır.

### **Toplam Borçlar/Toplam Aktifler Rasyosu**

2011 yılı için: 0,46

2010 yılı için: 0,53

Bir işletmenin yatırımlarının finansmanında ne ölçüde borç kullandığını gösterir. Söz konusu oranın yüksek olması kreditorler açısından emniyet marjının dar olduğunu, işletmenin faiz ve ana para taksitlerini ödeyememe nedeniyle mali yönden güç duruma düşme olasılığının yüksek olduğunu gösterir.

### **Kısa Vadeli Borçlar/Toplam Aktifler Rasyosu**

2011 yılı için: 0,46

2010 yılı için: 0,52

*Bu rasyo, bir işletmenin toplam varlıkları içinde kısa vadeli borçlarının payını gösterir. Bu oranın  $\frac{1}{3}$  olması idealdir.*

### **Uzun Vadeli Borçlar/Toplam Aktifler Rasyosu**

2011 yılı için: 0

2010 yılı için: 0,003

*Bu rasyo ise bir işletmenin uzun vadeli finansmanının hangi oranda borçla temin edildiğini açıklamaktadır ve  $\frac{1}{4}$  ün üzerinde olmaması gerekir.*

### **Aktif Devir Hızı = Net Satışlar / Toplam Aktifler**

2011 yılı için: 1,14

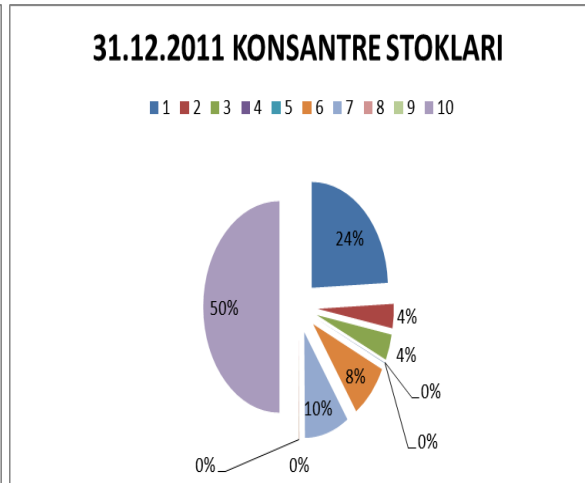
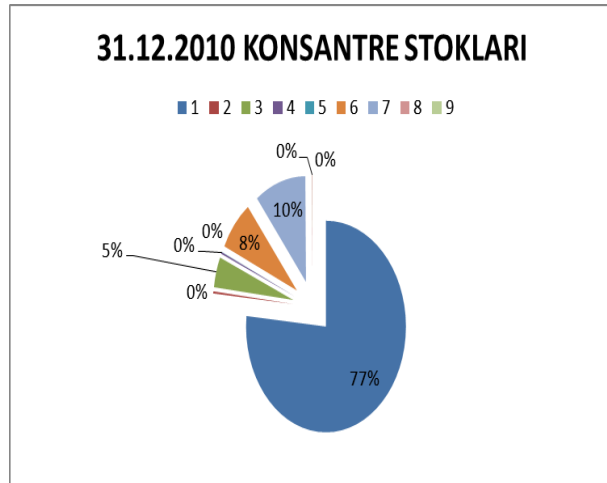
2010 yılı için: 0,85

*Net satış tutarının, toplam aktiflere bölünmesiyle hesaplanan bu rasyo, bir işletmede sermaye yoğun teknoloji kullanımının bir göstergesi yada varlık kullanımının bir ölçüsü olarak yorumlanır. Bu oran büyük ölçüde, işletmenin aktif yapısı içinde duran varlıkların görece önemini yansıtır. Ayrıca işletmede aktif devir hızının yavaşlaması, sözkonusu işletmede atıl kaynaklar bulunduğu konusunda ipuçları da verir.*

## ÖNCEKİ YILIN AYNI DÖNEMİ İLE KARŞILAŞTIRMALI İSTATİSTİKİ BİLGİLER VE GRAFİKLER

### KONSANTRE STOK DURUMU (2010-2011)

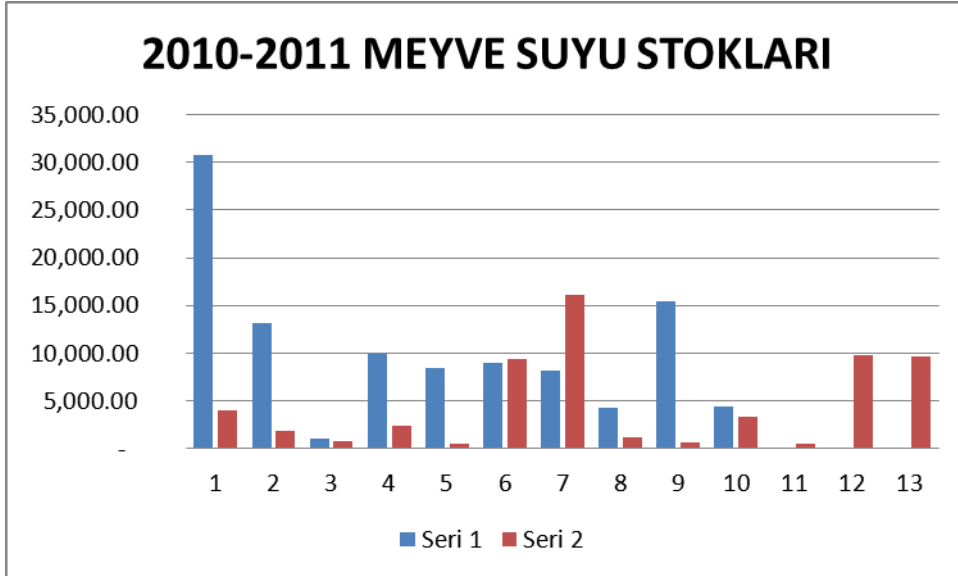
KONSANTRE TÜRÜ	2010 YILI		2011 YILI	
	MİKTAR (KG)	%	MİKTAR (KG)	%
ELMA KONSANTRESİ	1,496,989.36	0.7659	474,262.00	0.4851
ŞEFTALİ KONSANTRESİ	6,496.00	0.0033	72,652.00	0.0743
VİŞNE KONSANTRESİ	90,605.00	0.0464	77,501.00	0.0793
ÜZÜM KONSANTRESİ	5,358.00	0.0027	893.00	0.0009
PORTAKAL KONSANTRESİ	573.00	0.0003	700.61	0.0007
AYVA KONSANTRESİ	148,948.00	0.0762	164,638.00	0.1684
NAR SUYU KONSANTRESİ	202,710.00	0.1037	184,333.00	0.1885
KAYISI KONSANTRESİ	2,079.00	0.0011	1,971.00	0.0020
ANANAS KONSANTRESİ	793.00	0.0004	793.00	0.0008
	<b>1,954,551.36</b>		<b>977,743.61</b>	



### MEYVE SUYU STOK DURUMU (2010-2011)

2010 YILI	
TÜRÜ	MİKTARI (KOLİ)
1/5 TERAPAK MEYVELİ İÇECEK	30,739.00
1/1 MEYVE NEKTARI	13,176.00
1/1 CAM ŞİŞE MEYVELİ İÇECEK	1,003.00
1/4 CAM ŞİŞE NEKTAR	9,918.53
1/5 GOLDEN SLİM	8,375.00
1/5 TETRAPAK MEYVE NEKTARI	8,972.00
1/1 TETRAPAK MEYVE NEKTARI	8,202.00
1/1 CAM ŞİŞE MEYVE NEKTARI	4,252.00
1/5 CAM MEYVE NEKTARI	15,405.00
1/4 CAM MEYVE NEKTARI	4,339.00

2011 YILI	
TÜRÜ	MİKTARI (KOLİ)
1/1 ERSU CAM MEYVE SUYU	4,024.13
1/1 ERSU CAM MEYVE SUYU-NAR	1,873.00
1/1 ERSU TTR NEKTAR-NAR	694.00
1/1 ERSU TTR NEKTAR	2,329.00
1/4 ERSU CAM NEK	539.00
1/5 ERSU SLİM NEKTAR	9,332.00
1/5 ERSU CAM NEKTAR	16,122.16
1/5 ERSU CAM MEYVE SUYU NAR	1,099.00
GOLDEN1/1 CAM MEY.İÇ.	646.00
GOLDEN1/1 TTPAK NEKTAR-NAR	3,250.00
1/4 GOLDEN CAM NAR	532.00
GOLDEN 1/5 TTR MEY.İÇ.SLİM	9,757.00
1/5 GOLDEN SLİM NEKTAR	9,622.00

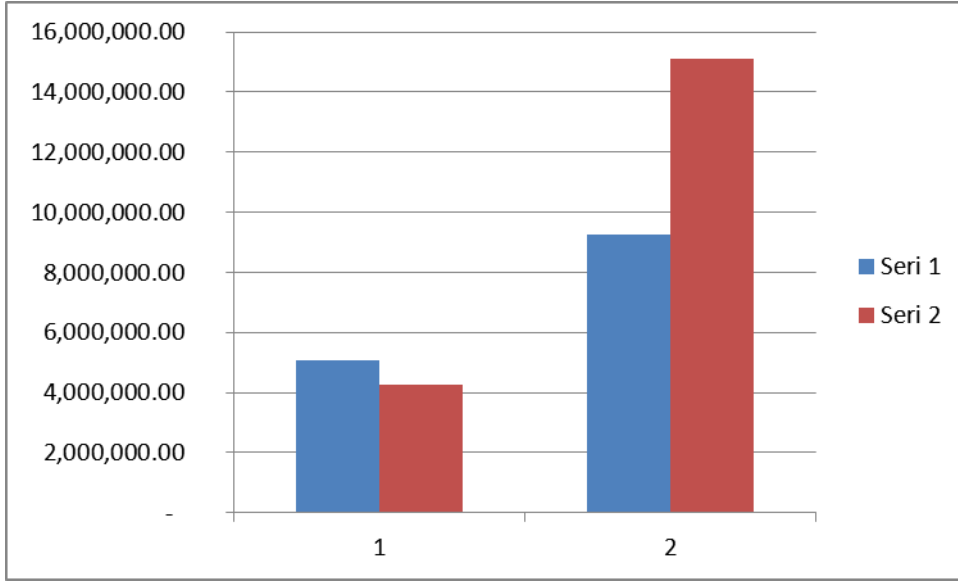


31.12.2011 ve 31.12.2010 tarihli meyve suyu stok durumu grafiği



## 2010 - 2011 YILLARI KARŞILAŞTIRMALI SATIŞ RAKAMLARI

	YURTIÇİ SATIŞLAR (TL)	İHRAÇ KAYITLI SATIŞLAR (TL)
2010	5,052,867.75	9,260,585.70
2011	4,254,805.43	15,100,147.87



## ŞİRKETİN 2010 VE 2011 YILI SATIŞLARININ ANALİZİ ŞU ŞEKİLDEDİR:

### KONSANTRE SATIŞLARI

	2010 YILI			
	YURTIÇİ SATIŞLAR		İHRAÇ KAYITLI SATIŞLAR	
	KG	TL	KG	TL
ELMA SUYU KONSANTRESİ	737,824.00	1,589,961.33	3,152,780.00	7,800,146.00
NAR SUYU KONSANTRESİ	184,680.00	1,249,700.09	13,500.00	135,000.00
AYVA KONSANTRESİ	53,395.00	145,735.90	19,175.00	28,490.69
VİŞNE SUYU KONSANTRESİ	82,095.00	426,345.00	290,700.00	1,230,179.13
ŞEFTALİ KONSANTRESİ	11,835.00	29,587.50	-	-
ÜZÜM SUYU KONSANTRESİ	13,985.00	33,304.06	-	-
KAYISI SUYU KONSANTRESİ	7,134.00	17,835.00	-	-

	2011 YILI			
	YURTIÇİ SATIŞLAR		İHRAÇ KAYITLI SATIŞLAR	
	KG	TL	KG	TL
ELMA SUYU KONSANTRESİ	83.548	232.465,84	3,096,090.00	13,783,626.00
NAR SUYU KONSANTRESİ	217,365.81	1,586,721.50	-	-

AYVA KONSANTRESİ	104,375.00	307,633.00	70,800.00	212,400.00
VİŞNE SUYU KONSANTRESİ	66,250.00	323,118.02	71,820.00	861,840.00

## ŞİRKET POLİTİKALARI

### 1. Şirket Bilgilendirme Politikası

Şirketimizde gizli ve ticari sır niteliğindeki bilgiler hariç olmak üzere, pay sahiplerinin veya ilgililerin yazılı bilgi talepleri "Yatırımcı İlişkileri Sorumlusu" tarafından yanıtlanır.

Şirketimizde, şeffaflık ilkesine uygun olarak uygulanan muhasebe politikaları ve faaliyet sonuçları gerçeğe uygun şekilde kamuya açıklanmaktadır.

Şirketimizin yıllık ve ara dönem mali tabloları, internet sitemizdeki Kurumsal Bilgiler bölümünde ilan edilmektedir.

Şirketimiz Sermaye Piyasası araçlarının değerine etki etme ihtimali bulunan gelişmeler, mevzuat ile belirlenen süre içerisinde zaman geçirmeksizin kamuya duyurulmaktadır.

Şirketimizin kamuya yapmış olduğu açıklamalar ile ilgili olarak sonradan ortaya çıkan değişiklikler ve gelişmeler sürekli olarak güncellenmektedir.

### 2. İnsan Kaynakları Politikası

Şirketimizin İnsan Kaynakları politikası; Türk sanayindeki öncü konumunu kapasitesini artırarak sürdüren, paydaşlarının beklentilerini karşılayan, çalışana değer veren, değişime açık, bölgesinde lider, global bir Şirket olarak, kaynaklarını verimli kullanan, çevreye, iş sağlığına ve güvenliğine duyarlı, kalite standartlarına uyumlu, teknolojisini sürekli geliştiren, çalışanlarının yaratıcılığına inanan, müşteri odaklı bir Şirket olma yolunda, insan kaynaklarını verimli bir şekilde kullanmaktır.

Şirketimizde çalışmaların etkin ve verimli bir şekilde yapılmasını sağlayacak insan kaynağının planlanması, seçilmesi, işe alınması, hizmet birimlerinde görevlendirilmesi, geliştirilmesi, eğitim ihtiyaçlarının belirlenerek karşılanmasına yönelik planlamaların yapılması, uygulanması, yetkinliklerin belirlenmesi, performans yönetimi, kariyer planlaması çalışmalarının bilimsel metotlara uygun olarak gerçekleştirilmesi İnsan Kaynakları Politikamızın hedefidir.

İnsan kaynakları politikamızın temel ilkeleri;

- Yürütülecek görevlere uygun insan kaynağının niteliklerinin belirlenmesi, seçilmesi ve işe alınması ile ilgili sistemi oluşturmak ve uygulamak,
- Personelimizin işinin niteliğinde meydana gelen her türlü gelişme ve değişimlerden geri kalmaması, görev tatmininin yükseltilmesi, iş ortamında daha başarılı olmalarının sağlanması için gereken bilgi, beceri, tutum ve davranışları kazandırmayı amaçlayan eğitim programlarını tespit etmek, uygulamak, çalışan ve Şirket yararına sonuçlarını değerlendirmek,
- Personelin verimliliğini artırabilecek, görevinde yükselmesine olanak sağlayacak performans yönetim sistemini geliştirmek ve bu sistemin uygulanmasında adil ve eşit olanaklar sağlamak,
- Personelin kurum içinde ilerleyebilecekleri kariyer yollarını belirleyen, gerekli fırsat ve seçenekleri ortaya koyan bir kariyer yönetimi sistemi oluşturmak ve gerçekleştirmek,

- Kurumda gerekleřtirilen iřlerin kapsamı, insan kaynađı gereksinimi ve alıřma kořulları hakkında bilgi toplamak, bu bilgiyi deđerlendirmek zere iř analizleri yapmak, deđerlen kořullara uygun řekilde iř tanımları hazırlamak,

- Yrtlen hizmetin niteliđine uygun alıřma kořullarını sađlayarak, bařarıyı ve yaratıcılıđı teřvik edecek sistemleri geliřtirmek ve grev tatminini en yksek dzeyde tutmak,
- Personele mesleki bilgi ve yeteneklerini geliřtirebileceđi yurt ii ve yurt dıřı eđitim imkanlarını sađlamak,
- alıřanlardan anket ve benzeri yollarla grřleri alınarak, yapılacak uygulamalara yn vermek,
- Personelin verimliliđini artırmak amacıyla sosyal ve kltrel gereksinimlerini karřılayarak Kuruma bađlılıđını pekiřtirecek ve alıřmayı zendirici hale getirecek “Kurum Kltr ve Bilinci”nin oluřmasını sađlamak.

### **3. Mřterilerle İliřkiler Hakkında Bilgiler**

řirketimiz, iř ortađı olarak tanımladıđı mřterilerinin memnuniyetini artırma ve srdrlebilirliđini sađlamak iin son yıllarda bařlattıđı atılımlara yeni boyutlar katarak devam etmektedir.

Mřterilerimizden yazı, telefon, e-posta, ziyaret, anket gibi kanallarla alınan řikayet ve talepler deđerlendirilmektedir.

Mřteri ihtiya ve beklentilerinin karřılanması iin, en etkili yntemlerden birisi olan yz yze grřmeler konusunda da nemli geliřmeler sađlanmıřtır. Dzenli olarak yapılan mřteri ziyaretleri sorunları yerinde tespit etme ve iř ortaklarımızın algılamalarını anlama ynnde faaliyetlerimiz yođun bir řekilde devam etmektedir.

## **PAY SAHİPLERİ**

### **Pay Sahipleri İle İlişkiler Birimi**

Şirketimizde pay sahipleri ile ilişkiler, “Yatırımcı İlişkileri Sorumlusu” tarafından yürütülmektedir.

Birimin iletişim bilgileri aşağıdaki gibidir.

Yatırımcı İlişkileri Sorumlusu : TOLGA KARACA

Telefon : 0 312 459 66 00

Faks : 0 312 459 66 29

E-mail : [yatirimci@ersu.com.tr](mailto:yatirimci@ersu.com.tr)

Şirketimiz, Sermaye Piyasası İlkelerini esas tutarak pay sahipleri ile ilişkiler kapsamında aşağıdaki faaliyetleri yürütmektedir :

- ✚ SPK, İMKB, MKK ve Takas bank ile ilgili mevzuatı takip etmek ve bu kuruluşlarla iletişimi sağlamak,
- ✚ Kurumsal Yönetim’le ilgili çalışmaları yapmak,
- ✚ Şirketin bilgilendirme politikası çerçevesinde kamuya yapılacak açıklamaları düzenlemek,
- ✚ Pay sahiplerine ilişkin kayıtların sağlıklı, güvenli ve güncel olarak tutulmasını sağlamak,
- ✚ Hisse senetleri ile ilgili işlemleri yapmak,
- ✚ Pay sahiplerinin ve potansiyel yatırımcıların yazılı , sözlü bilgi taleplerini ( ticari sır niteliğini taşıyan bilgiler hariç) yanıtlamak,
- ✚ Web sitesi Yatırımcı İlişkileri bilgilerini güncellemek,
- ✚ Olağan ve Olağanüstü Genel Kurul toplantıları ile ilgili tüm işlemleri yürütmek,
- ✚ Yatırımcı memnuniyetini sağlamaya yönelik her türlü tedbiri almak,
- ✚ Pay Sahiplerinin Bilgi Edinme Haklarının Kullanımı
- ✚ Pay sahiplerinin haklarının kullanımını etkileyebilecek gelişmeler Kamu Aydınlatma Projesi kapsamında SPK, İMKB ve KAP sistemine açıklama olarak gönderilmekle birlikte web sayfamızdan da duyuru halinde yayımlanmaktadır.

## **KAR DAĞITIMI**

Şirketin 2011 yılı için dağıtılabilecek bir karı oluşmadığı için herhangi bir kar dağıtımı yapılmayacaktır.

## **ŞİRKETİN FAALİYETLERİNİ ÖNEMLİ DERECEDE ETKİLEYEBİLECEK MEZVUAT DEĞİŞİKLİKLERİ**

2011 yılı içinde Şirketin faaliyetlerini önemli derecede etkileyebilecek bir mevzuat değişikliği olmamıştır.

# MALİ TABLOLAR

## GOLDEN MEYVE SUYU VE GIDA SANAYİ A.Ş. 31 ARALIK 2011, 2010 VE 2009 TARİHLERİNDEKİ BİLANÇOLARI

(Tutarlar aksi belirtilmedikçe Türk Lirası ("TL") olarak ifade edilmiştir.)  
(Seri: XI, No:29 Konsolide Olmayan)

	Dipnot Ref.	Bağımsız Denetimden Geçmiş 31 Aralık 2011	Bağımsız Denetimden Geçmiş 31 Aralık 2010	Bağımsız Denetimden Geçmiş 31 Aralık 2009
<b>VARLIKLAR</b>				
<b>Dönen Varlıklar</b>		<b>14.010.399</b>	<b>13.384.009</b>	<b>12.564.474</b>
Nakit ve Nakit Benzerleri	6	537.457	10.231	533.523
Finansal Yatırımlar	7	926.276	1.757.546	7.175
Ticari Alacaklar		261.427	949.282	876.672
-İlişkili Taraflardan Alacaklar	37	6.936	179	29.724
-Diğer Ticari Alacaklar	10	254.491	949.103	846.948
Finans Sektörü Faaliyetlerinden Alacaklar	12	-	-	-
Diğer Alacaklar	11	1.001.391	422.418	99.976
Stoklar	13	11.250.099	10.221.554	11.015.464
Canlı Varlıklar	14	-	-	-
Devam Eden İnşaat Sözleşmelerinden Alacaklar	15	-	-	-
Diğer Dönen Varlıklar	26	33.749	22.978	31.664
Ara Toplam		<b>3.763.329</b>	<b>4.913.468</b>	<b>5.215.885</b>
Satış Amacıyla Elde Tutulan Duran Varlıklar	34	-	-	-
<b>Duran Varlıklar</b>		<b>3.763.329</b>	<b>4.913.468</b>	<b>5.215.885</b>
Ticari Alacaklar	10	-	-	-
Finans Sektörü Faaliyetlerinden Alacaklar	12	-	-	-
Diğer Alacaklar	11	5.280	5.280	5.361
Finansal Yatırımlar	7	-	1.109.954	1.087.476
Özkaynak Yöntemiyle Değerlenen Yatırımlar	16	-	-	-
Canlı Varlıklar	14	-	-	-
Yatırım Amaçlı Gayrimenkuller	17	-	-	-
Maddi Duran Varlıklar	18	2.875.321	2.835.037	3.377.274
Maddi Olmayan Duran Varlıklar	19	350.796	363.695	383.566
Şerefiye	20	-	-	-
Ertelenmiş Vergi Varlığı	35	523.376	589.446	350.652
Diğer Duran Varlıklar	26	8.556	10.056	11.556
<b>TOPLAM VARLIKLAR</b>		<b>17.773.728</b>	<b>18.297.477</b>	<b>17.780.359</b>



Ekteki dipnotlar mali tabloların tamamlayıcı parçasını oluştururlar.

**GOLDEN MEYVE SUYU VE GIDA SANAYİ A.Ş.**  
**31 ARALIK 2011, 2010 VE 2009 TARİHLERİNDEKİ**  
**BİLANÇOLARI**

(Tutarlar aksi belirtilmedikçe Türk Lirası (“TL”) olarak ifade edilmiştir.)  
(Seri: XI, No:29 Konsolide Olmayan)

	Dipnot Ref.	Bağımsız Denetimden Geçmiş 31 Aralık 2011	Bağımsız Denetimden Geçmiş 31 Aralık 2010	Bağımsız Denetimden Geçmiş 31 Aralık 2009
<b>KAYNAKLAR</b>				
<b>Kısa Vadeli Yükümlülükler</b>		<b>8.452.768</b>	<b>10.061.710</b>	<b>10.769.230</b>
Finansal Borçlar	8	-	-	-
Diğer Finansal Yükümlülükler	9	-	-	-
Ticari Borçlar		7.959.601	9.390.352	10.691.905
-İlişkili Taraflara Borçlar	37	2.398.304	7.776.831	9.598.901
-Diğer Ticari Borçlar	10	5.561.297	1.613.521	1.093.004
Diğer Borçlar	11	139.895	55.605	55.574
Devam Eden İnşaat Sözleşmeleri				
Hakediş Bedelleri	15	-	-	-
Finans Sektörü Faaliyetlerinden Borçlar	12	-	-	-
Devlet Teşvik ve Yardımları	21	-	-	-
Dönem Karı Vergi Yükümlülüğü	35	-	-	-
Borç Karşılıkları	22	-	-	-
Diğer Kısa Vadeli Yükümlülükler	26	353.272	615.753	21.751
Ara Toplam		8.452.768	10.061.710	10.769.230
Satış Amacıyla Elde Tutulan Duran Varlıklara İlişkin Yükümlülükler	34	-	-	-
<b>Uzun Vadeli Yükümlülükler</b>		<b>59.052</b>	<b>37.768</b>	<b>77.909</b>
Finansal Borçlar	8	-	-	-
Diğer Finansal Yükümlülükler	9	-	-	-
Ticari Borçlar	10	-	-	53.240
Diğer Borçlar	11	-	-	-
Finans Sektörü Faaliyetlerinden Borçlar	12	-	-	-
Devlet Teşvik ve Yardımları	21	-	-	-
Borç Karşılıkları	22	-	-	-
Çalışanlara Sağlanan Faydalara İlişkin Karşılıklar	24	59.052	37.768	24.669
Ertelenmiş Vergi Yükümlülüğü	35	-	-	-
Diğer Uzun Vadeli Yükümlülükler	26	-	-	-
<b>ÖZKAYNAKLAR</b>		<b>9.261.908</b>	<b>8.197.999</b>	<b>6.933.220</b>
<b>Ana Ortaklığa Ait Özkaynaklar</b>		<b>9.261.908</b>	<b>8.197.999</b>	<b>6.933.220</b>
Ödenmiş Sermaye	27	11.000.000	11.000.000	11.000.000
Sermaye Düzeltmesi Farkları	27	1.177.694	1.177.694	1.177.694
Karşılıklı İştirak Sermaye Düzeltmesi (-)	27	-	-	-
Hisse Senedi İhraç Primleri	27	-	-	-
Değer Artış Fonları	27	-	-	-
Yabancı Para Çevrim Farkları	27	-	-	-
Kardan Ayrılan Kısıtlanmış Yedekler	27	50.107	50.107	50.107
Geçmiş Yıllar Kar / (Zararları)	27	(4.029.802)	(5.294.581)	(4.281.879)

Net Dönem Karı / (Zararı)		1.063.909	1.264.779	(1.012.702)
<b>Kontrol Gücü Olmayan Paylar</b>	27	-	-	-
<b>TOPLAM KAYNAKLAR</b>		<b>17.773.728</b>	<b>18.297.477</b>	<b>17.780.359</b>

Ekteki dipnotlar mali tabloların tamamlayıcı parçasını oluştururlar.

**GOLDEN MEYVE SUYU VE GIDA SANAYİ A.Ş.**

**31 ARALIK 2011, 2010 VE 2009 TARİHLERİ İTİBARIYLA KAPSAMLI GELİR TABLOSU**

*(Tutarlar aksi belirtilmedikçe Türk Lirası ("TL") olarak ifade edilmiştir.)*

*(Seri:XI, No:29 Konsolide Olmayan)*

	Dipnot	Bağımsız	Bağımsız	Bağımsız
		Denetimden	Denetimden	Denetimden
	Ref.	Geçmiş	Geçmiş	Geçmiş
		01.01.-31.12.2011	01.01.-31.12.2010	01.01.-31.12.2009
Satış Gelirleri	28	20.998.934	16.168.855	6.048.423
Satışların Maliyeti (-)	28	(17.785.507)	(14.245.890)	(5.751.848)
<b>BRÜT KAR</b>		<b>3.213.427</b>	<b>1.922.965</b>	<b>296.575</b>
Pazarlama, Satış ve Dağıtım Giderleri (-)	29	(138.557)	(183.590)	(102.720)
Genel Yönetim Giderleri (-)	29	(397.108)	(379.595)	(359.366)
Araştırma ve Geliştirme Giderleri (-)	29	-	-	-
Diğer Faaliyet Gelirleri	31	149.901	213.885	345.402
Diğer Faaliyet Giderleri (-)	31	(1.315.101)	(916.828)	(1.147.407)
<b>FAALİYET KARI / ZARARI</b>		<b>1.512.562</b>	<b>656.837</b>	<b>(967.516)</b>
Finansal Gelirler	32	297.114	502.857	707.084
Finansal Giderler (-)	33	(679.697)	(133.709)	(1.079.760)
<b>VERGİ ÖNCESİ KAR/ZARAR</b>		<b>1.129.979</b>	<b>1.025.985</b>	<b>(1.340.192)</b>
<b>Sürdürülen Faaliyetler Vergi Gelir/Gideri (-)</b>				
- Dönem Vergi Gelir / Gideri (-)	35	-	-	-
- Ertelenmiş Vergi Geliri / Gideri (-)	35	(66.070)	238.794	327.490
<b>NET DÖNEM KARI / ZARARI (-)</b>		<b>1.063.909</b>	<b>1.264.779</b>	<b>(1.012.702)</b>
<b>DİĞER KAPSAMLI GELİR / GİDER (-)</b>		<b>-</b>	<b>-</b>	<b>-</b>
<b>TOPLAM KAPSAMLI GELİR / GİDER (-)</b>		<b>1.063.909</b>	<b>1.264.779</b>	<b>(1.012.702)</b>
<b>Dönem Kar / (Zararı) Dağılımı</b>				
Kontrol Gücü Olmayan Paylar		-	-	-
Ana Ortaklık Payları		1.063.909	1.264.779	(1.012.702)
<b>Toplam Kapsamlı Gelir / Gider Dağılımı</b>				
Kontrol Gücü Olmayan Paylar		-	-	-
Ana Ortaklık Payları		1.063.909	1.264.779	(1.012.702)
<b>Hisse Başına Kazanç / (Kayıp)</b>		<b>0,09672</b>	<b>0,11498</b>	<b>(0,09206)</b>
<b>Seyreltilmiş Hisse Başına Kazanç / (Kayıp)</b>		<b>0,09672</b>	<b>0,11498</b>	<b>(0,09206)</b>
<b>Sürdürülen Faaliyetlerden Hisse Başına Kazanç / (Kayıp)</b>		<b>0,09672</b>	<b>0,11498</b>	<b>(0,09206)</b>

Ekteki dipnotlar mali tabloların tamamlayıcı parçasını oluştururlar.

**GOLDEN MEYVE SUYU VE GIDA SANAYİ A.Ş.**  
**31 ARALIK 2011, 2010 VE 2009 TARİHİ İTİBARIYLA**  
**ÖZKAYNAK DEĞİŞİM TABLOLARI**

(Seri:XI, No:29 Konsolide Olmayan)

(Tutarlar aksi belirtilmedikçe Türk Lirası ("TL") olarak ifade edilmiştir.)

	<b>Ödenmiş Sermaye</b>	<b>Sermaye Düzeltilme Farkları</b>	<b>Özel Fonlar</b>	<b>Kardan Ayrılan Kısıtlanmış Yedekler</b>	<b>Geçmiş Yıl Karları / (Zararları)</b>	<b>Dönem Karı / (Zararı)</b>	<b>Toplam</b>
<b>31 Aralık 2008 Bakiyesi</b>	<b>6.000.000</b>	<b>1.177.694</b>	-	<b>173.325</b>	<b>(1.795.056)</b>	<b>(2.610.041)</b>	<b>2.945.922</b>
Nakit sermaye artışı (Dipnot 27)	4.500.000	-	-	-	-	-	4.500.000
Özel fonlar	-	-	500.000	-	-	-	500.000
Özel fonların sermayeye eklenmesi (Dipnot 27)	500.000	-	(500.000)	-	-	-	-
Önceki dönem karının birikmiş karlara transferi	-	-	-	(123.218)	(2.486.823)	2.610.041	-
Net dönem karı / (zararı)	-	-	-	-	-	(1.012.702)	(1.012.702)
<b>31 Aralık 2009 Bakiyesi (Dipnot 27)</b>	<b>11.000.000</b>	<b>1.177.694</b>	-	<b>50.107</b>	<b>(4.281.879)</b>	<b>(1.012.702)</b>	<b>6.933.220</b>
Önceki dönem karının birikmiş karlara transferi	-	-	-	-	(1.012.702)	1.012.702	-
Net dönem karı / (zararı)	-	-	-	-	-	1.264.779	1.264.779
<b>31 Aralık 2010 Bakiyesi (Dipnot 27)</b>	<b>11.000.000</b>	<b>1.177.694</b>	-	<b>50.107</b>	<b>(5.294.581)</b>	<b>1.264.779</b>	<b>8.197.999</b>
Önceki dönem karının birikmiş karlara transferi	-	-	-	-	1.264.779	(1.264.779)	-
Net dönem karı / (zararı)	-	-	-	-	-	1.063.909	1.063.909
<b>31 Aralık 2011 Bakiyesi (Dipnot 27)</b>	<b>11.000.000</b>	<b>1.177.694</b>	-	<b>50.107</b>	<b>(4.029.802)</b>	<b>1.063.909</b>	<b>9.261.908</b>

Ekteki dipnotlar mali tabloların tamamlayıcı parçasını oluştururlar.

**GOLDEN MEYVE VE GIDA SANAYİ A.Ş.**  
**31 ARALIK 2011 TARİHİ İTİBARIYLA**  
**NAKİT AKIM TABLOSU**

(Tutarlar aksi belirtilmedikçe Türk Lirası ("TL") olarak ifade edilmiştir.)

<b>A. ESAS FAALİYETLERİNDEN KAYNAKLANAN NAKİT AKIMLARI</b>		<b>Bağımsız Denetimden Geçmiş 01.01. - 31.12.2011</b>	<b>Bağımsız Denetimden Geçmiş 01.01. - 31.12.2010</b>	<b>Bağımsız Denetimden Geçmiş 01.01. - 31.12.2009</b>
Vergi öncesi net dönem karı / (zararı)		1.129.979	1.025.985	(1.340.192)
<b><u>Düzeltilmeler</u></b>				
Amortisman ve itfa ve tükenme payları	18-19	338.499	327.556	339.658
Kıdem tazminatı karşılığı	24-29	25.124	20.566	47.763
Sabit kıymet satış karı	31	-	(80.201)	(62.829)
Şüpheli alacak karşılığı / iptali	10	-	(737.209)	26.764
Şüpheli alacak karşılığı kur farkları	10-31	142.603	-	-
Stok değer düşüklüğü	13-31	60.994	-	-
Reeskont giderleri / (gelirleri)	28	(44.983)	(1.816)	60.886
<b>İşletme Sermayesindeki Değişikliklerden Önceki Faaliyet Karı / (Zararı)</b>		<b>1.652.216</b>	<b>554.881</b>	<b>(927.950)</b>
İlişkili şirketlerden alacaklardaki (artış)/ azalış	37	(7.182)	30.059	228.287
Ticari alacaklardaki (artış) / azalış	10	695.394	635.806	887.261
Diğer alacaklardaki (artış) / azalış	11	(721.576)	(322.361)	(45.312)
Stoklardaki (artış) / azalış	13	(1.089.539)	793.910	1.725.379
Diğer dönen ve duran varlıklarda (artış) / azalış	26	(9.271)	10.186	281.765
İlişkili şirketlere borçlardaki azalış / (artış)	37	(5.375.943)	(1.821.731)	3.926.740
Ticari Borçlardaki azalış / (artış)	10	3.989.818	467.488	(5.911.904)
Diğer borçlardaki azalış / (artış)	11	84.290	31	(37.570)
Diğer yükümlülüklerdeki azalış/(artış)	26	(262.481)	594.002	(3.560.660)
<b>Esas Faaliyet ile İlgili Olarak Oluşan Nakit (+)</b>		<b>(1.044.274)</b>	<b>942.271</b>	<b>(3.433.964)</b>
Ödenen kıdem tazminatları	24	(3.840)	(7.467)	(98.795)
Ödenen vergiler	35	-	-	-
<b>Esas Faaliyetlerden Kaynaklanan Net Nakit</b>		<b>(1.048.114)</b>	<b>934.804</b>	<b>(3.532.759)</b>
<b>B. YATIRIM FAALİYETLERİNDEN KAYNAKLANAN NAKİT AKIMI</b>				
Maddi ve maddi olmayan duran varlık alımları	18-19	(365.884)	(196.351)	(497.813)
Maddi ve maddi olmayan duran varlık satış hasılatı	18-19	-	511.104	62.829
<b>Yatırım Faaliyetlerinde (Kullanılan) / Elde Edilen Nakit</b>		<b>(365.884)</b>	<b>314.753</b>	<b>(434.984)</b>
<b>C. FİNANSMAN FAALİYETLERİNDEN KAYNAKLANAN NAKİT AKIMI</b>				
Finansal yatırımlardaki değişim	7	1.941.224	(1.772.849)	(146.486)
Banka kredileri	8	-	-	(718.560)
Nakit sermaye artışı	27	-	-	4.500.000
Özel fonlardan sermayeye transfer	27	-	-	500.000
<b>Finansman Faaliyetlerinden Kaynaklanan Net Nakit</b>		<b>1.941.224</b>	<b>(1.772.849)</b>	<b>4.134.954</b>
<b>Nakit ve benzerlerinde meydana gelen net artış</b>		<b>527.226</b>	<b>(523.292)</b>	<b>167.211</b>
<b>Dönem başındaki nakit ve nakit benzerleri mevcudu</b>		<b>10.231</b>	<b>533.523</b>	<b>366.312</b>
<b>Dönem sonundaki nakit ve nakit benzerleri mevcudu</b>	6	<b>537.457</b>	<b>10.231</b>	<b>533.523</b>

Ekteki dipnotlar mali tabloların tamamlayıcı parçasını oluştururlar.



## **SONUÇ**

2011 yılı Golden Meyve Suyu ve Gıda Sanayi A.Ş. için başarılı bir yıl olmuştur. 2012 yılının da aynı şekilde verimli geçmesi adına Şirketimiz bütün çalışanları , müşterileri , tedarikçileri , müstahsilleri ile dayanışma halinde çalışmaya devam edecektir.

Şirketimiz meyve suyu ve meyve suyu konsantresi sektörlerindeki teknolojik gelişmeleri yakından takip etmektedir. Ürünlerin bilinirlik ve bulunurluk kriterlerini göz önünde tutarak daha çok tüketiciye ve satış noktasına ulaştırmak için pazarlama tekniklerini kullanmaktadır.

**Mehmet Eskiöglü**  
**Yönetim Kurulu Başkan Yardımcısı**

**Ali Akman**  
**Yönetim Kurulu Başkanı**